



Statistische Berichte

Ausfuhr und Einfuhr Bayerns im Dezember 2020



G III 1 m 12/2020
Hrsg. im Februar 2021
Bestellnr. G3000C 202012

Zeichenerklärung

- 0 mehr als nichts, aber weniger als die Hälfte der kleinsten in der Tabelle nachgewiesenen Einheit
- nichts vorhanden oder keine Veränderung
- / keine Angaben, da Zahlen nicht sicher genug
- Zahlenwert unbekannt, geheimzuhalten oder nicht rechenbar
- ... Angabe fällt später an
- X Tabellenfach gesperrt, da Aussage nicht sinnvoll
- () Nachweis unter dem Vorbehalt, dass der Zahlenwert erhebliche Fehler aufweisen kann
- p vorläufiges Ergebnis
- r berichtiges Ergebnis
- s geschätztes Ergebnis
- D Durchschnitt
- ≙ entspricht

Auf- und Abrunden

Im Allgemeinen ist ohne Rücksicht auf die Endsummen auf- bzw. abgerundet worden. Deshalb können sich bei der Summierung von Einzelangaben geringfügige Abweichungen zu den ausgewiesenen Endsummen ergeben. Bei der Aufgliederung der Gesamtheit in Prozent kann die Summe der Einzelwerte wegen Rundens vom Wert 100 % abweichen. Eine Abstimmung auf 100 % erfolgt im Allgemeinen nicht.

Publikationsservice

Das Bayerische Landesamt für Statistik veröffentlicht jährlich über 400 Publikationen. Das aktuelle Veröffentlichungsverzeichnis ist im Internet als Datei verfügbar, kann aber auch als Druckversion kostenlos zugesandt werden.

Kostenlos

ist der Download der meisten Veröffentlichungen, z.B. von Statistischen Berichten (PDF- oder Excel-Format).

Kostenpflichtig

sind alle Printversionen (auch von Statistischen Berichten), Datenträger und ausgewählte Dateien (z.B. von Verzeichnissen, von Beiträgen, vom Jahrbuch).

Publikationsservice

 Alle Veröffentlichungen sind im Internet verfügbar unter www.statistik.bayern.de/produkte

Impressum

Statistische Berichte

bieten in tabellarischer Form neuestes Zahlenmaterial der jeweiligen Erhebung. Dieses wird, soweit erforderlich, methodisch erläutert und kurz kommentiert.

Herausgeber, Druck und Vertrieb

Bayerisches Landesamt für Statistik
Nürnberger Straße 95
90762 Fürth

Papier

Gedruckt auf umweltfreundlichem Papier, chlorfrei gebleicht.

Vertrieb

E-Mail vertrieb@statistik.bayern.de
Telefon 0911 98208-6311
Telefax 0911 98208-6638

Auskunftsdienst

E-Mail info@statistik.bayern.de
Telefon 0911 98208-6563
Telefax 0911 98208-6573

© Bayerisches Landesamt für Statistik, Fürth 2021
Vervielfältigung und Verbreitung, auch auszugsweise, mit Quellenangabe gestattet.

Hinweis: Diese Druckschrift wird im Rahmen der Öffentlichkeitsarbeit der Bayerischen Staatsregierung herausgegeben. Sie darf weder von Parteien noch von Wahlwerbern oder Wahlhelfern im Zeitraum von fünf Monaten vor einer Wahl zum Zwecke der Wahlwerbung verwendet werden. Dies gilt für Landtags-, Bundestags-, Kommunal- und Europawahlen. Missbräuchlich ist während dieser Zeit insbesondere die Verteilung auf Wahlveranstaltungen, an Informationsständen der Parteien sowie das Einlegen, Aufdrucken und Aufkleben parteipolitischer Informationen oder Werbemittel. Untersagt ist gleichfalls die Weitergabe an Dritte zum Zwecke der Wahlwerbung. Auch ohne zeitlichen Bezug zu einer bevorstehenden Wahl darf die Druckschrift nicht in einer Weise verwendet werden, die als Parteinahme der Staatsregierung zugunsten einzelner politischer Gruppen verstanden werden könnte. Den Parteien ist es gestattet, die Druckschrift zur Unterrichtung ihrer eigenen Mitglieder zu verwenden.

Inhaltsverzeichnis

Vorbemerkungen	4
Wichtige Hinweise	7
Abbildungen und Tabellen	
Abb. 1 Monatliche Entwicklung der Ausfuhr Bayerns von Januar 2019 bis Dezember 2020 nach Bestimmungsländergruppen	8
Abb. 2 Monatliche Entwicklung der Einfuhr Bayerns von Januar 2019 bis Dezember 2020 nach Ursprungsländergruppen	8
Abb. 3 Ausfuhr Bayerns im Dezember 2020 nach ausgewählten Warenuntergruppen	9
Abb. 4 Ausfuhr Bayerns im Dezember 2020 nach ausgewählten Bestimmungsländern	9
Abb. 5 Einfuhr Bayerns im Dezember 2020 nach ausgewählten Warenuntergruppen	23
Abb. 6 Einfuhr Bayerns im Dezember 2020 nach ausgewählten Ursprungsländern	23
1a. Entwicklung der Ausfuhr Bayerns nach Warengruppen	10
2a. Ausfuhr Bayerns nach Warengruppen	12
3a. Ausfuhr Bayerns nach Warengruppen und Warenuntergruppen	13
4a. Ausfuhr Bayerns nach Erdteilen, Bestimmungsländern und Ländergruppen	18
1b. Entwicklung der Einfuhr Bayerns nach Warengruppen	24
2b. Einfuhr Bayerns nach Warengruppen	26
3b. Einfuhr Bayerns nach Warengruppen und Warenuntergruppen	27
4b. Einfuhr Bayerns nach Erdteilen, Ursprungsländern und Ländergruppen	32
Länderverzeichnis für die Außenhandelsstatistik	37
Ländergruppen	39

Vorbemerkungen

Rechtsgrundlagen:

Gesetz über die Statistik für Bundeszwecke (Bundesstatistikgesetz – BStatG) vom 22. Januar 1987 (BGBl I S. 462, 565), zuletzt geändert durch Artikel 3 des Gesetzes vom 7. September 2007 (BGBl I S. 2246),

Verordnung (EG) Nr. 638/2004 des Europäischen Parlaments und des Rates vom 31. März 2004 über die Gemeinschaftsstatistiken des Warenverkehrs zwischen Mitgliedstaaten und zur Aufhebung der Verordnung (EWG) Nr. 3330/91 des Rates (ABl. EG Nr. L 102 S. 1), geändert durch Verordnung (EG) Nr. 222/2009 des Europäischen Parlaments und des Rates vom 11. März 2009 (ABl. L 87 vom 31.3.2009, S. 160),

Verordnung (EG) Nr. 1982/2004 der Kommission vom 18. November 2004 zur Durchführung der Verordnung (EG) Nr. 638/2004 des Europäischen Parlaments und des Rates über die Gemeinschaftsstatistiken des Warenverkehrs zwischen Mitgliedstaaten und zur Aufhebung der Verordnungen (EG) Nr. 1901/2000 und (EWG) Nr. 3590/92 der Kommission (ABl. EG Nr. L 343 S. 3), zuletzt geändert durch Verordnung (EU) Nr. 96/2010 der Kommission vom 4. Februar 2010 (ABl. L 34 vom 5.2.2010, S. 1),

Verordnung (EG) Nr. 471/2009 des Europäischen Parlaments und des Rates vom 6. Mai 2009 über Gemeinschaftsstatistiken des Außenhandels mit Drittländern und zur Aufhebung der Verordnung (EG) Nr. 1172/95 des Rates (ABl. L 152 vom 16.6.2009, S. 23),

Verordnung (EU) Nr. 92/2010 der Kommission vom 2. Februar 2010 zur Durchführung der Verordnung (EG) Nr. 471/2009 des Europäischen Parlaments und des Rates über Gemeinschaftsstatistiken des Außenhandels mit Drittländern hinsichtlich des Datenaustauschs zwischen den Zollbehörden und den nationalen statistischen Stellen, der Erstellung von Statistiken und der Qualitätsbewertung (ABl. L 31 vom 3.2.2010, S. 4),

Verordnung (EU) Nr. 113/2010 der Kommission vom 9. Februar 2010 zur Durchführung der Verordnung (EG) Nr. 471/2009 des Europäischen Parlaments und des Rates über Gemeinschaftsstatistiken des Außenhandels mit Drittländern hinsichtlich der Abdeckung des Handels, der Definition der Daten, der Erstellung von Statistiken des Handels nach Unternehmensmerkmalen und Rechnungswährung sowie besonderer Waren oder Warenbewegungen (ABl. L 37 vom 10.2.2010, S. 1),

Verordnung (EU) Nr. 1106/2012 der Kommission vom 27. November 2012 zur Durchführung der Verordnung (EG) Nr. 471/2009 des Europäischen Parlaments und des Rates über Gemeinschaftsstatistiken des Außenhandels mit Drittländern hinsichtlich der Aktualisierung des Verzeichnisses der Länder und Gebiete (ABl. L 328 vom 28.11.2012, S. 7)

Außenhandelsstatistikgesetz (AHStatG) in der im Bundesgesetzblatt Teil III, Gliederungsnummer 7402-1, veröffentlichten bereinigten Fassung, zuletzt geändert durch Artikel 10 des Gesetzes vom 25. April 2007 (BGBl I S. 594),

Außenhandelsstatistik-Durchführungsverordnung (AHStatDV) in der Fassung der Bekanntmachung vom 29. Juli 1994 (BGBl I S. 1993), zuletzt geändert durch Verordnung vom 24. November 2008 (BGBl I S. 2238).

Gegenstand:

Die Außenhandelsstatistik Bayerns stellt den grenzüberschreitenden Warenverkehr Bayerns mit dem Ausland dar. Seit 1993 gliedert sich die Außenhandelsstatistik wegen der unterschiedlichen Erhebungsformen in die Intrahandelsstatistik (Handel mit den EU-Ländern) und die Extrahandelsstatistik (Handel mit den übrigen Staaten). Ausland im Sinne der Außenhandelsstatistik ist das Gebiet außerhalb der Bundesrepublik Deutschland.

Erhebungsgebiet:

Das Erhebungsgebiet der Außenhandelsstatistik umfasst das Gebiet des Freistaats Bayern.

Anmeldung:

Den Ergebnissen der Außenhandelsstatistik liegen im Allgemeinen die Angaben der Einführer und Ausführer zugrunde. Die Anmeldung zur Extrahandelsstatistik erfolgt in der Regel mit den Vordrucken „Einfuhranmeldung“ und „Ausfuhranmeldung“. Den Ergebnissen der Intrahandelsstatistik liegen die statistischen Anmeldungen der innergemeinschaftlichen Erwerbe und Lieferungen im Sinne des Umsatzsteuergesetzes zugrunde.

Darstellungsform:

In der Außenhandelsstatistik wird die Ausfuhr im Spezialhandel und die Einfuhr im Generalhandel dargestellt.

Der **Spezialhandel** enthält im Wesentlichen die Waren, die aus der Erzeugung, der Bearbeitung oder Verarbeitung des Erhebungsgebietes stammen und ausgehen.

Er umfasst die Ausfuhr von Waren

- aus dem freien Verkehr,
- nach zollamtlich bewilligter aktiver Veredelung (Eigen- und Lohnveredelung),
- zur zollamtlich bewilligten passiven Veredelung, auch Ausbesserung.

Für die Ausfuhrstatistik der einzelnen Länder der Bundesrepublik Deutschland bildet der Herstellungsort der Güter das Grundmerkmal. Sind mehrere Orte an der Herstellung beteiligt, so gilt derjenige als Herstellungsort, in dem die Exportware die letzte, wirtschaftlich gerechtfertigte, wesentliche Be- oder Verarbeitung erfahren hat.

Der **Generalhandel** enthält alle in das Erhebungsgebiet eingehenden Waren mit Ausnahme der Waren der Durchfuhr und des Zwischenauslandsverkehrs.

Generalhandel und Spezialhandel enthalten übereinstimmend die unmittelbare Einfuhr von Waren in den freien Verkehr, zur zollamtlich bewilligten aktiven Veredelung (Eigen- und Lohnveredelung), nach zollamtlich bewilligter passiver Veredelung, auch Ausbesserung.

Der Generalhandel unterscheidet sich vom Spezialhandel durch die verschiedene Nachweisung der auf Lager eingeführten ausländischen Waren.

Nachgewiesen werden

- im Generalhandel alle Einfuhren auf Lager im Zeitpunkt ihrer Einlagerung,
- im Spezialhandel dagegen nur diejenigen Einfuhren auf Lager, die nicht zur Wiederausfuhr gelangen, zum Zeitpunkt ihrer Einfuhr aus Lager.

Die Einfuhr Bayerns im Generalhandel enthält also nicht nur die Waren, die zum Gebrauch, zum Verbrauch, zur Bearbeitung oder Verarbeitung in Bayern bestimmt sind, sondern auch Waren, die über Bayern als erstes bekanntes Zielland in andere Länder des Bundesgebiets oder wieder ins Ausland weitergeleitet werden.

Für die einzelnen Länder der Bundesrepublik Deutschland können somit – im Gegensatz zu deren Ausfuhr, bei der der Spezialhandel erfasst wird – die Einfuhren nur im Generalhandel ermittelt werden.

Befreiungen und Vereinfachungen:

Im Rahmen der Extrahandelsstatistik sind – bis auf wenige Ausnahmen – Warensendungen von weniger als 1000 Euro von der Anmeldung befreit.

Im Rahmen der Intrahandelsstatistik sind Unternehmen befreit, deren im Intrahandel getätigte jährlichen Versendungen in andere Mitgliedstaaten den Wert von 500 000 Euro und/oder Eingänge aus anderen Mitgliedstaaten den Wert von 800 000 Euro im Vorjahr oder im laufenden Jahr nicht überschritten haben. Privatpersonen sind in der Intrahandelsstatistik grundsätzlich von der Auskunftspflicht befreit. Die Befreiungen sind als Zuschätzungen in den Außenhandelsergebnissen enthalten.

Nicht einbezogen sind ferner Waren, die von ausländischen Streitkräften, die in der Bundesrepublik Deutschland stationiert sind, selbst ausgeführt und eingeführt werden.

Berichtsmonat:

Die Ausfuhren und Einfuhren werden im Allgemeinen im Monat des Grenzübergangs nachgewiesen. Durch unvermeidbare Aufenthalte bei der Anmeldung, aber auch durch Rückfragen, können in geringem Umfang Ausfuhren und Einfuhren in einer späteren Berichtszeit nachgewiesen sein.

Warensystematik:

Benennung und Gruppierung der Waren in den Tabellen erfolgen seit Berichtsmonat Januar 2002 nach der Gliederung „Warengruppen und -untergruppen der Ernährungswirtschaft und der Gewerblichen Wirtschaft, (EGW Rev. 2002)“.

Mengen:

Die Mengenangaben (Dezitonne = dt = 100 kg) beziehen sich auf das Eigen- bzw. Reingewicht der Waren.

Werte:

Die Werte beziehen sich grundsätzlich auf den Grenzübergangswert, d. h. auf den Wert frei Grenze des Erhebungsgebietes. Bei der Ausfuhr oder Einfuhr nach Veredelung ist stets der volle Warenwert einschließlich der Veredelungskosten und der Vertriebskosten eingesetzt.

Bestimmungs- und Ursprungsgebiete:

In der Ausfuhr wird als Bestimmungsland das Land nachgewiesen, in dem die Waren gebraucht oder verbraucht, bearbeitet oder verarbeitet werden sollen. Ist das Bestimmungsland nicht bekannt, so gilt das letzte bekannte Land, in das die Waren verbracht werden sollen, als Bestimmungsland.

In der Einfuhr wird als Ursprungsland das Land nachgewiesen, in dem die Waren vollständig gewonnen oder hergestellt worden sind oder ihre letzte wesentliche und wirtschaftlich gerechtfertigte Be- oder Verarbeitung erfahren haben. Ist das Ursprungsland nicht bekannt, so tritt an diese Stelle das Versendungsland.

Auf- und Abrundungen:

Gelegentlich auftretende Differenzen in den Summen sind auf das Runden der Einzelpositionen zurückzuführen.

Vorläufige Ergebnisse:

Die Angaben für das Jahr 2020 stellen vorläufige Ergebnisse dar.

Wichtige Hinweise

Monatliche Revisionen:

Bisher wurden die Außenhandelsergebnisse auf Detailebene in Deutschland nur einmal jährlich revidiert. Dies geschah rund neun bis zehn Monate nach Ablauf eines Berichtsjahrs. Nach den aktuellen Qualitätsvorgaben der Europäischen Union (EU) sind die Revisionspraktiken in den Mitgliedstaaten zu harmonisieren. Im Zuge dieses Harmonisierungsprozesses werden zeitnahe monatliche Revisionen angestrebt.

Ab Berichtsjahr 2011 werden die Außenhandelsergebnisse monatlich revidiert. Die erste Revision eines Berichtsmonats findet zusammen mit der Aufbereitung des zweiten Folgemonats statt. Insgesamt werden für jeden Berichtsmonat sechs aufeinander folgende monatliche Revisionen durchgeführt. Im Oktober des Folgejahres erfolgt zudem noch eine zusätzliche Jahresrevision. Die Ergebnisse werden dann - wie bisher - als endgültig betrachtet.

Eine Übersicht im Internet (www.destatis.de > weitere Themen > Außenhandel) informiert über die Zeitpunkte der Revisionen.

Die vorliegende Veröffentlichung wird nur mit dem ersten Veröffentlichungsstand eines Monats erstellt. Revisionen werden erst im übernächsten Berichtsheft berücksichtigt. Dadurch können die in dieser Veröffentlichung enthaltenen Ergebnisse von späteren Außenhandelsergebnissen abweichen. Die jeweils aktuellsten Ergebnisse erhalten Sie über unsere Online-Datenbank "Genesis-Online" (www.statistikdaten.bayern.de/).

Es ist zu beachten, dass die im jeweiligen Bericht ausgewiesenen Summen für die abgelaufenen Monate des Jahres (Kumulation) von der Addition der einzelnen, vorher veröffentlichten Monatswerte abweichen.

Hinweis zur Ermittlung der Veränderungsdaten:

Die Berechnung der Veränderungsdaten erfolgt in den Monatsberichten ab Januar 2012 jeweils auf Basis der revidierten Vormonatswerte.

Geänderte Länderzuordnung:

Ab dem Berichtsmonat Januar 2012 werden die Länder Georgien, Armenien, Aserbaidschan, Kasachstan, Turkmenistan, Usbekistan, Tadschikistan und Kirgisistan (bisher Europa) unter Asien und die Länder Ceuta und Melilla (bisher Europa) unter Afrika ausgewiesen.

Zeichenerklärung:

0 mehr als nichts, aber weniger als die Hälfte der kleinsten in der Tabelle nachgewiesenen Einheit

- nichts vorhanden oder keine Veränderung

/ keine Angabe, da Zahl nicht sicher genug

. Zahlenwert unbekannt, geheimzuhalten oder nicht rechenbar

... Angabe fällt später an

x Tabellenfach gesperrt, da Aussage nicht sinnvoll

() Nachweis unter Vorbehalt, dass der Zahlenwert erhebliche Fehler aufweisen kann

p vorläufiges Ergebnis

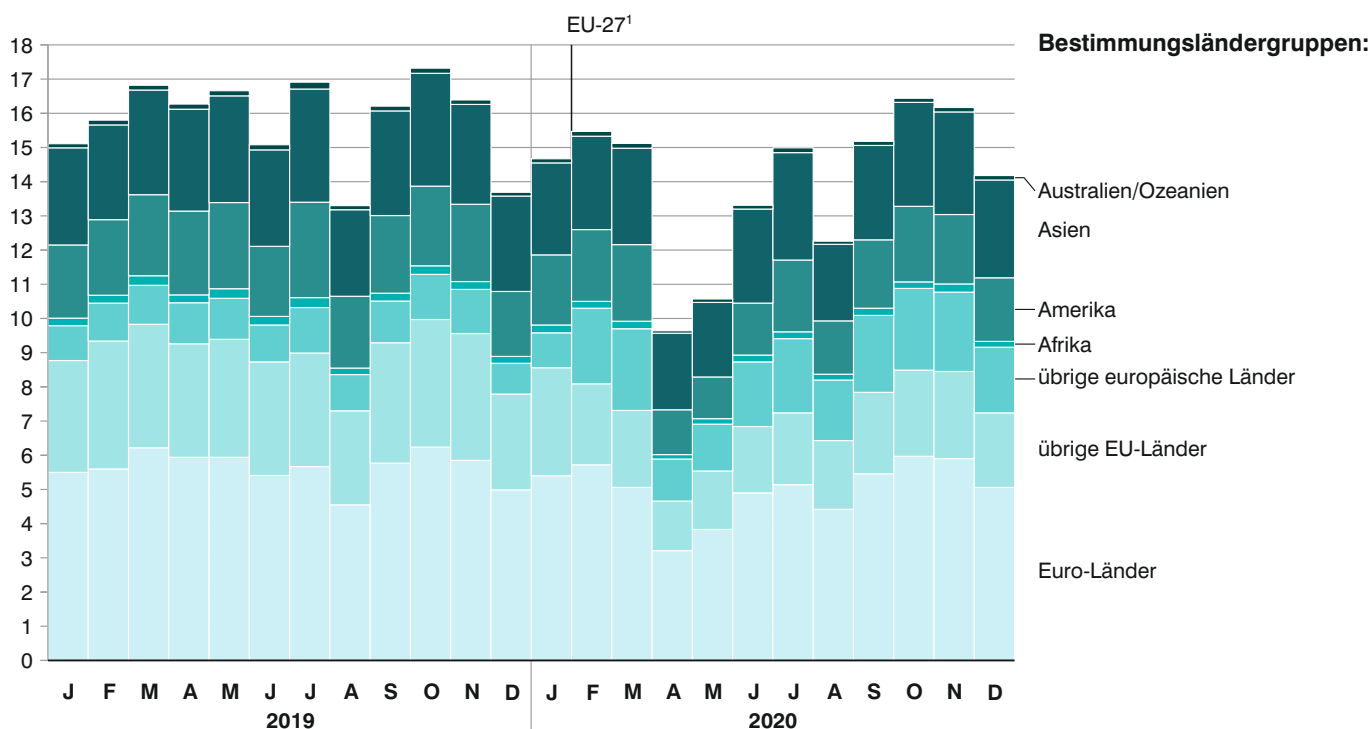
r berichtiges Ergebnis

s geschätztes Ergebnis

D Durchschnitt

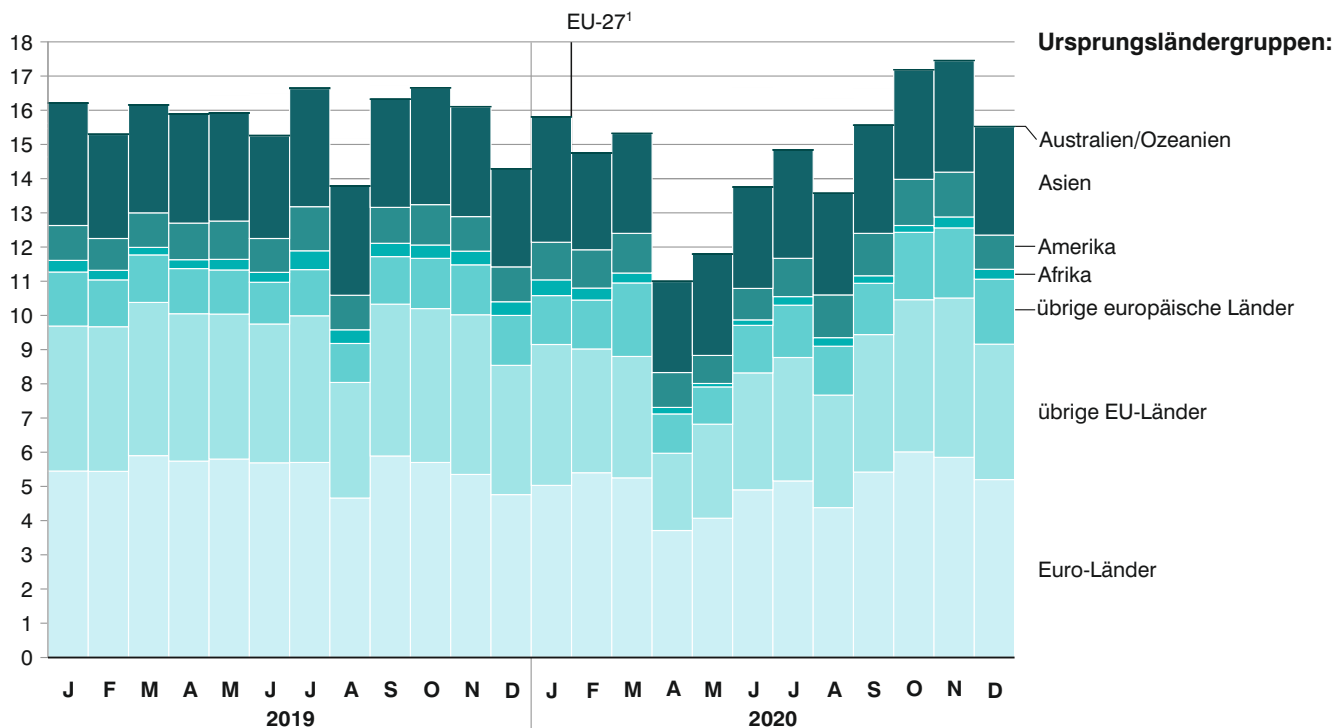
≙ entspricht

Abb. 1
Monatliche Entwicklung der Ausfuhr Bayerns von Januar 2019 bis Dezember 2020 nach Bestimmungsländergruppen
in Milliarden Euro



1 Bei der Bildung der kumulierten Länderdarstellungen (EU-Länder, übrige industrialisierte westliche Länder) findet aufgrund des Austritts des Vereinigten Königreichs aus der EU (BREXIT) ab dem Berichtsmonat Februar 2020 eine neue Abgrenzung statt.

Abb. 2
Monatliche Entwicklung der Einfuhr Bayerns von Januar 2019 bis Dezember 2020 nach Ursprungsländergruppen
in Milliarden Euro



1 Bei der Bildung der kumulierten Länderdarstellungen (EU-Länder, übrige industrialisierte westliche Länder) findet aufgrund des Austritts des Vereinigten Königreichs aus der EU (BREXIT) ab dem Berichtsmonat Februar 2020 eine neue Abgrenzung statt.

Abb. 3

Ausfuhr Bayerns im Dezember 2020 nach ausgewählten Warenuntergruppen in Milliarden Euro

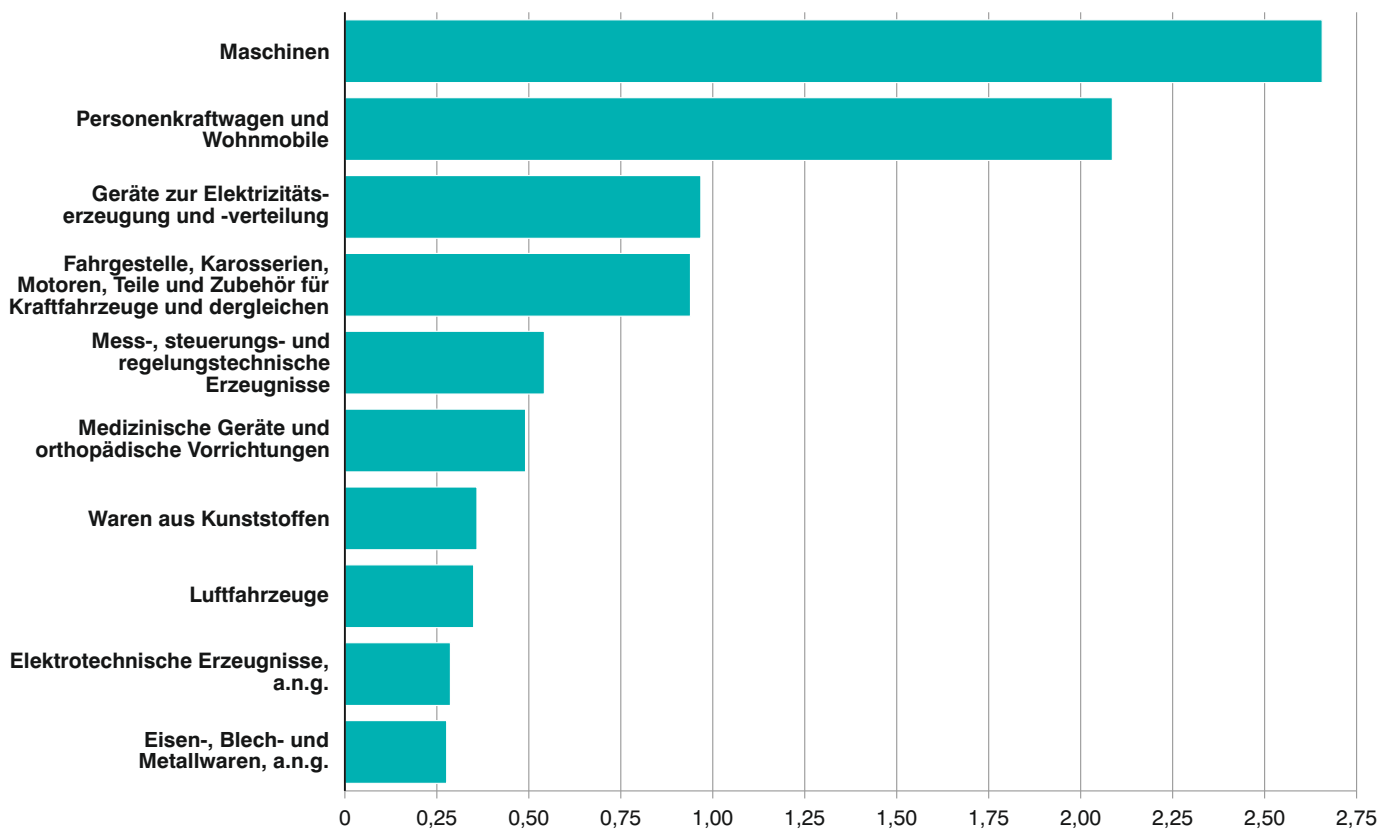
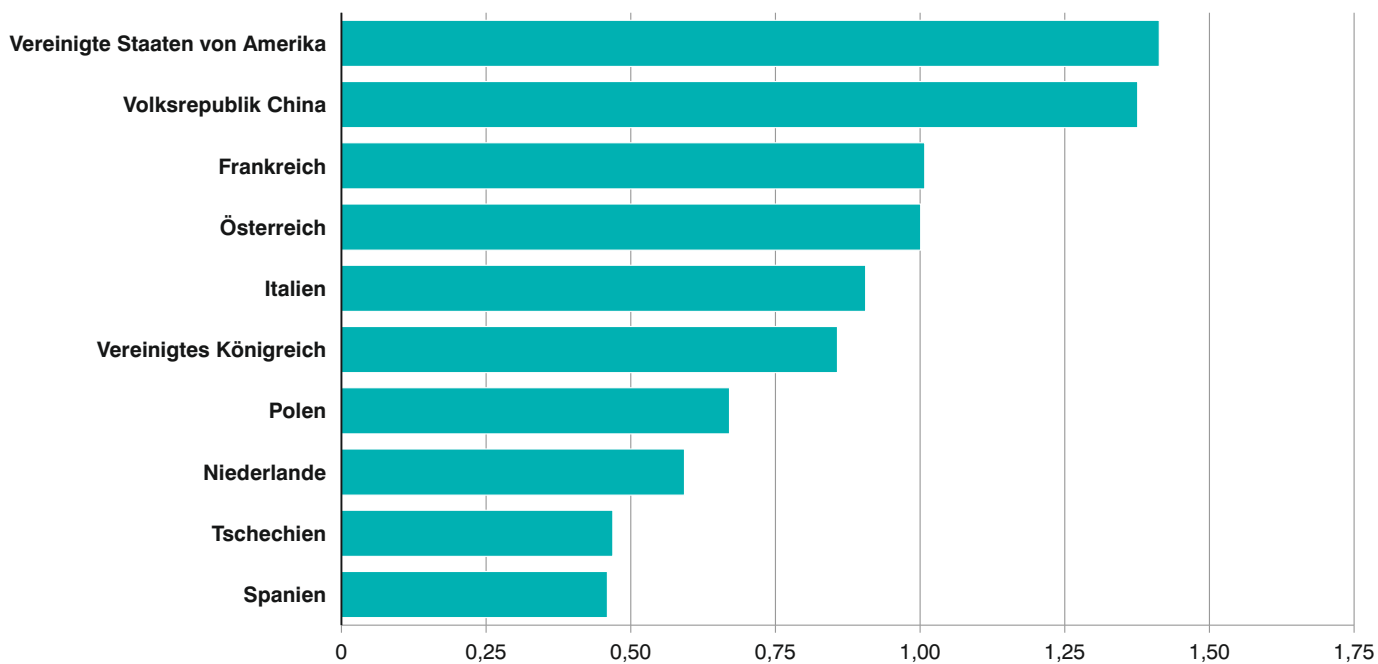


Abb. 4

Ausfuhr Bayerns im Dezember 2020 nach ausgewählten Bestimmungsländern in Milliarden Euro



1a. Entwicklung der Ausfuhr Bayerns

Lfd. Nr.	Jahr Monat	Ausfuhr insgesamt	Ernährungswirtschaft				zusammen
			Lebende Tiere ¹⁾	Nahrungsmittel		Genussmittel	
				tierischen Ursprungs	pflanzlichen Ursprungs ²⁾		
1 000 Euro							
1	2000	92 877 849r	129 288	2 235 377	1 519 722	827 085	4 711 473
2	2001	98 300 627	110 682	2 514 397	1 483 868	821 602	4 930 548
3	2002	102 471 896	141 483	2 427 882	1 465 606	699 920	4 734 891
4	2003	106 702 325	120 635	2 590 328	1 481 628	693 701	4 886 292
5	2004	117 493 304	136 018	2 672 589	1 545 231	749 140	5 102 978
6	2005	126 890 995	171 674	2 871 097	1 721 117	799 543	5 563 431
7	2006	140 367 506	142 327	3 149 545	1 913 676	896 718	6 102 266
8	2007	152 448 741	135 328	3 534 306	2 223 828	956 432	6 849 894
9	2008	154 333 267	135 453	3 782 572	2 518 440	1 318 895	7 755 359
10	2009	122 307 291	128 819	3 307 562	2 280 766	1 097 783	6 814 929
11	2010	144 010 552	124 407	3 503 546	2 362 598	1 053 893	7 044 443
12	2011	160 018 625	144 434	3 844 916	2 743 310	1 190 292	7 922 955
13	2012	164 588 461	156 438	3 957 837	3 061 987	1 180 877	8 357 139
14	2013	166 389 828	155 230	4 082 268	3 225 406	1 131 801	8 594 705
15	2014	168 589 339	163 730	4 220 498	3 300 386	1 138 692	8 823 306
16	2015	178 426 738	153 125	3 895 478	3 554 735	1 206 516	8 809 855
17	2016	182 253 443	120 062	3 787 184	3 668 138	1 292 337	8 867 720
18	2017	190 695 833	132 429	4 141 009	3 889 517	1 326 449	9 489 403
19	2018	190 517 549	125 227	4 086 782	4 002 513	1 363 543	9 578 066
20	2019	189 631 025	109 220	4 151 564	4 170 373	1 365 728	9 796 884
2019							
21	Januar	15 163 455	10 572	349 430	354 438	125 477	839 917
22	Februar	15 875 389	8 235	312 481	344 098	96 714	761 528
23	März	16 813 099	7 685	353 406	361 862	120 501	843 455
24	April	16 260 481	9 100	349 036	346 019	122 375	826 529
25	Mai	16 664 923	9 692	361 129	341 322	110 750	822 893
26	Juni	15 128 923	7 452	336 330	322 261	128 571	794 614
27	Juli	16 952 029	8 809	373 174	359 336	126 368	867 687
28	August	13 332 466	8 293	345 683	328 785	112 711	795 472
29	September ...	16 223 371	9 273	350 954	345 403	99 817	805 446
30	Oktober	17 340 487	10 575	361 057	390 872	94 221	856 726
31	November	16 151 040	10 491	335 320	356 644	121 833	824 287
32	Dezember	13 725 362	9 043	323 564	319 333	106 390	758 330
2020³⁾							
33	Januar	14 634 336	9 987	352 288	350 013	102 652	814 940
34	Februar	15 522 678	7 797	324 830	352 870	102 778	788 275
35	März	15 130 526	9 622	358 499	376 037	111 599	855 757
36	April	9 651 392	6 719	300 471	335 635	86 732	729 557
37	Mai	10 573 444	6 093	301 595	324 004	81 515	713 207
38	Juni	13 344 680	8 080	332 058	313 118	97 738	750 994
39	Juli	15 035 316	5 978	344 722	324 476	105 168	780 344
40	August	12 286 980	10 391	330 939	329 325	107 694	778 348
41	September ...	15 223 652	8 034	324 629	357 087	92 770	782 520
42	Oktober	16 467 878	6 716	328 307	349 997	97 375	782 395
43	November	16 168 884	8 364	297 862	393 983	93 392	793 601
44	Dezember	14 186 755	6 181	310 739	344 411	81 535	742 867
Nachrichtlich: Veränderung der Ausfuhr in Euro zum ... in %							
45	Vormonat	-12,3	-26,1	4,3	-12,6	-12,7	-6,4
46	Vorjahresmonat	3,4	-31,6	-4,0	7,9	-23,4	-2,0

¹⁾ Einschl. lebende Tiere zu anderen als Ernährungszwecken. - ²⁾ Einschl. lebende Pflanzen und Erzeugnisse der Ziergärtnerei.

- ³⁾ Vorläufige Ergebnisse.

nach Warengruppen

Gewerbliche Wirtschaft						Rückwaren, Ersatzlieferungen, andere nicht aufgliederbare Warenverkehre	Lfd. Nr.
Rohstoffe	Halbwaren	Fertigwaren			zusammen		
		insgesamt	davon				
			Vorerzeugnisse	Enderzeugnisse			
1 000 Euro							
635 582	2 493 856	73 421 194	7 150 662	66 270 532	76 550 632	-	1
714 498	3 244 636	84 207 239	8 465 126	75 742 113	88 166 375	-	2
691 257	3 406 055	89 272 768	7 623 844	81 648 924	93 370 079	-	3
737 035	2 845 833	94 154 137	7 510 864	86 643 273	97 737 005	-	4
683 296	3 376 807	95 547 794	7 520 140	88 027 655	99 607 897	2208136	5
690 019	4 198 901	105 943 307	8 278 610	97 664 797	110 832 327	1557999	6
729 532	4 765 471	113 922 269	9 018 080	104 904 189	119 417 272	1910292	7
855 341	5 700 534	125 235 927	10 212 723	115 023 205	131 791 802	2473438	8
982 054	6 274 647	135 721 642	10 491 799	125 229 843	142 978 343	2620504	9
793 806	6 609 585	137 187 766	10 882 387	126 305 379	144 591 157	1 986 751	10
692 822	4 565 708	108 363 487	8 953 199	99 410 287	113 622 016	1 870 346	11
903 846	6 306 832	127 797 820	11 361 217	116 436 603	135 008 498	1 957 611	12
998 587	7 246 876	141 833 600	12 500 351	129 333 247	150 079 066	2 016 607	13
954 223	7 003 812	146 432 832	12 275 748	134 157 087	154 390 869	1 840 452	14
973 696	7 048 098	147 687 718	12 107 945	135 579 773	155 709 512	2 085 611	15
988 739	6 940 841	149 627 711	12 048 324	137 579 387	157 557 291	2 208 740	16
996 784	6 422 078	159 251 690	12 470 461	146 781 229	166 670 552	2 946 331	17
977 898	7 261 780	170 531 024	13 468 081	157 062 943	178 770 701	2 435 729	18
985 272	7 555 151	169 689 711	14 051 582	155 638 128	178 230 132	2 709 352	19
870 364	7 172 494	169 085 387	13 346 563	155 738 824	177 128 246	2 705 893	20
73 307	561 674	13 531 108	1 223 270	12 307 838	14 166 089	157 448	21
75 466	571 950	14 228 357	1 122 395	13 105 962	14 875 773	238 088	22
75 359	621 818	15 117 802	1 198 893	13 918 909	15 814 980	154 665	23
78 134	622 277	14 591 886	1 184 007	13 407 879	15 292 297	141 655	24
80 291	642 132	14 872 569	1 201 499	13 671 070	15 594 992	247 038	25
72 138	552 768	13 474 863	1 091 940	12 382 923	14 099 769	234 539	26
76 309	634 332	15 187 890	1 169 394	14 018 496	15 898 531	185 811	27
68 758	586 542	11 660 765	1 007 473	10 653 292	12 316 065	220 929	28
70 332	619 739	14 433 278	1 100 754	13 332 524	15 123 348	294 576	29
76 199	654 713	15 456 504	1 151 488	14 305 016	16 187 417	296 344	30
67 573	598 561	14 366 160	1 047 687	13 318 473	15 032 294	294 459	31
56 498	505 988	12 164 205	847 763	11 316 442	12 726 691	240 341	32
69 590	635 094	12 823 881	1 112 379	11 711 502	13 528 565	290 831	33
71 911	625 095	13 799 094	1 107 230	12 691 864	14 496 101	238 302	34
77 157	610 415	13 396 008	1 145 571	12 250 436	14 083 580	191 188	35
60 272	469 113	8 276 868	936 261	7 340 606	8 806 253	115 582	36
60 905	423 932	9 255 615	851 433	8 404 182	9 740 452	119 786	37
63 054	475 644	11 854 715	896 431	10 958 284	12 393 414	200 273	38
61 552	511 899	13 445 092	975 740	12 469 352	14 018 543	236 429	39
57 240	571 265	10 602 717	849 458	9 753 258	11 231 221	277 411	40
66 202	585 370	13 450 350	1 052 407	12 397 943	14 101 922	339 211	41
72 596	596 370	14 573 804	1 062 488	13 511 315	15 242 770	442 713	42
70 771	607 523	14 130 905	1 057 378	13 073 527	14 809 200	566 083	43
60 414	502 328	12 395 255	873 748	11 521 506	12 957 997	485 891	44
-14,6	-17,3	-12,3	-17,4	-11,9	-12,5	-14,2	45
6,9	-0,7	1,9	3,1	1,8	1,8	102,2	46

2a. Ausfuhr Bayerns nach Warengruppen

Warengruppe	Ausfuhr im Berichts- monat	Zu- bzw. Abnahme (-) gegenüber		Ausfuhr seit Jahres- beginn	Zu- bzw. Abnahme (-) gegenüber Vorjahr
		Vor- monat	Vor- jahres- monat		
	1 000 Euro	%		1 000 Euro	%
Ausfuhr insgesamt	14 186 755	- 12,3	3,4	168 226 522	- 11,3
Ernährungswirtschaft	742 867	- 6,4	- 2,0	9 312 804	- 4,9
Lebende Tiere ¹⁾	6 181	- 26,1	- 31,6	93 960	- 14,0
Nahrungsmittel tierischen Ursprungs	310 739	4,3	- 4,0	3 906 938	- 5,9
Nahrungsmittel pflanz- lichen Ursprungs ²⁾	344 411	- 12,6	7,9	4 150 957	- 0,5
Genussmittel	81 535	- 12,7	- 23,4	1 160 948	- 15,0
Gewerbliche Wirtschaft	12 957 997	- 12,5	1,8	155 410 017	- 12,3
Rohstoffe	60 414	- 14,6	6,9	791 666	- 9,0
Halbwaren	502 328	- 17,3	- 0,7	6 614 048	- 7,8
Fertigwaren	12 395 255	- 12,3	1,9	148 004 303	- 12,5
Vorerzeugnisse	873 748	- 17,4	3,1	11 920 525	- 10,7
Enderzeugnisse	11 521 506	- 11,9	1,8	136 083 777	- 12,6
Rückwaren, Ersatz- lieferungen, andere nicht aufgliederbare Warenverkehre	485 891	- 14,2	102,2	3 503 701	29,5

¹⁾ Einschl. lebende Tiere zu anderen als Ernährungszwecken. - ²⁾ Einschl. lebende Pflanzen und Erzeugnisse der Ziergärtnerei.

3a. Ausfuhr Bayerns nach Warengruppen und Warenuntergruppen

Nr. der Systematik	Warengruppe Warenuntergruppe	Ausfuhr					
		im Dezember 2020			Januar bis Dezember 2020		
		dt=100 KG	1 000 EUR	% ¹⁾	dt=100 KG	1 000 EUR	% ²⁾
1-4	Ernährungswirtschaft						
1	Lebende Tiere						
101	Pferde	233	415	73,1	2 858	5 001	-7,8
102	Rinder	4 009	1 080	-38,2	39 962	11 470	-29,1
103	Schweine	15 303	2 039	-58,8	237 606	39 684	-18,4
105	Schafe	-	-	x	4	3	100,0
107	Hausgeflügel	18 427	1 723	39,8	226 187	21 168	-5,9
109	lebende Tiere, a.n.g.	74	924	6,4	1 091	16 634	0,9
	Zusammen	38 045	6 181	-31,6	507 707	93 960	-14,0
2	Nahrungsmittel tierischen Ursprungs						
201	Milch und Milcherzeugnisse, ausgenommen Butter und Käse	722 183	81 691	-2,7	10 143 216	1 131 512	-4,5
202	Butter und andere Fettstoffe aus der Milch, einschl. Milchstreichfette	14 154	6 191	-16,3	177 389	73 948	-9,9
203	Käse	401 400	133 124	4,2	4 920 049	1 623 616	-2,8
204	Fleisch und Fleischwaren	281 492	77 345	-14,0	2 877 013	919 275	-12,6
206	Fische und Krebstiere, Weichtiere und andere wirbellose Wassertiere	3 121	3 070	-47,2	52 811	42 179	-16,2
208	tierische Öle und Fette	4 033	281	-66,7	79 710	7 714	-19,0
209	Eier, Eiweiß und Eigelb	16 205	5 564	22,2	166 209	55 028	-7,8
211	Fischmehl, Fleischmehl und ähnliche Erzeugnisse	27 690	713	-25,5	562 209	13 888	5,6
219	Nahrungsmittel tierischen Ursprungs a.n.g.	22 406	2 762	14,5	224 927	39 779	34,5
	Zusammen	1 492 684	310 739	-4,0	19 203 534	3 906 938	-5,9
3	Nahrungsmittel pflanzlichen Ursprungs						
301	Weizen	921 840	19 074	112,9	8 152 317	166 089	11,9
302	Roggen	6 939	191	65,5	106 057	2 918	-4,6
303	Gerste	177 952	3 243	53,9	1 381 615	24 742	7,0
304	Hafer	4 504	175	94,7	104 009	3 351	36,4
305	Mais	88 985	1 884	270,0	633 155	14 256	-8,9
308	Sorghum, Hirse und sonstiges Getreide, ausgenommen Reis	29 376	615	84,4	258 768	5 116	4,9
309	Reis und Reiserzeugnisse	5 677	781	140,4	40 294	6 151	10,9
310	Getreideerzeugnisse, ausgenommen Reiserzeugnisse	116 704	4 840	27,3	1 064 316	46 718	10,6
315	Backwaren und andere Zubereitungen aus Getreide	392 737	67 077	6,6	4 409 674	800 537	0,1
316	Malz	114 025	6 892	-27,6	1 961 081	113 421	-18,9
320	Saat- und Pflanzgut, ausgenommen Ölsaaten und sonstigen Samen etc.	285	295	-39,8	19 521	9 367	18,6
325	Hülsenfrüchte	890	47	-72,7	26 892	1 595	-24,8
335	Grün- und Raufutter	20 702	801	34,0	256 465	8 627	-5,0
340	Kartoffeln und Kartoffelerzeugnisse	335 688	11 345	-20,0	3 931 341	158 865	-16,0
345	Gemüse und sonstige Küchengewächse, frisch	26 867	1 379	-62,7	593 057	51 775	-11,6
350	Frischobst, ausgenommen Südfrüchte	1 763	369	-90,1	142 145	53 335	0,4
355	Südfrüchte	-	-	x	-	-	x
360	Schalen- und Trockenfrüchte	3 618	2 052	-6,9	42 732	25 680	0,3
370	Gemüsezubereitungen und Gemüsekonserven	96 064	13 040	-14,9	1 266 433	168 806	-7,7
372	Obstzubereitungen und Obstkonserven	14 001	3 626	3,2	204 437	50 364	0,1
375	Obst- und Gemüsesäfte	46 225	5 796	2,6	644 002	89 973	-3,0
377	Kakao und Kakaoerzeugnisse	29 802	15 452	1,3	333 148	174 796	-13,4
379	Gewürze	3 707	2 114	3,3	50 089	28 944	2,8
381	Zuckerrüben, Zucker und Zuckererzeugnisse	525 209	32 327	8,2	5 889 210	343 476	-2,1
383	Ölfrüchte	10 841	1 236	22,8	163 599	17 352	34,5
385	pflanzliche Öle und Fette	24 348	3 287	9,5	161 883	30 860	14,1
389	Ölkuchen	552 965	13 442	141,5	2 408 186	74 062	72,3
393	Kleie, Abfallerzeugnisse zur Viehfütterung und sonstige Futtermittel	614 532	45 150	29,6	6 226 744	473 456	15,6
395	Nahrungsmittel pflanzlichen Ursprungs, a.n.g.	250 997	86 139	-1,9	3 387 178	1 158 116	-2,7
396	lebende Pflanzen und Erzeugnisse der Ziergärtnerei	4 822	1 740	0,9	286 450	48 209	-4,1
	Zusammen	4 422 063	344 411	7,9	44 144 800	4 150 957	-0,5

¹⁾ Veränderungsrate der Ausfuhr in Euro zum Vorjahresmonat. - ²⁾ Veränderungsrate der Ausfuhr in Euro zum Vorjahreszeitraum.

Noch: 3a. Ausfuhr Bayerns nach Warengruppen und Warenuntergruppen

Nr. der Systematik	Warengruppe Warenuntergruppe	Ausfuhr					
		im Dezember 2020			Januar bis Dezember 2020		
		dt=100 KG	1 000 EUR	% ¹⁾	dt=100 KG	1 000 EUR	% ²⁾
4	Genussmittel						
401	Hopfen	21 416	26 001	27,9	269 285	333 112	-0,4
402	Kaffee	26 512	13 675	23,4	252 434	130 268	10,5
403	Tee und Mate	4 637	3 593	44,3	40 726	34 647	6,4
411	Rohtabak und Tabakerzeugnisse	9 310	10 000	-73,1	172 296	184 093	-44,2
421	Bier	299 577	23 859	-23,3	5 482 091	432 807	-14,5
423	Branntwein	7 007	1 324	-0,6	74 134	15 253	0,6
425	Wein	33 486	3 083	9,1	362 864	30 768	1,8
	Zusammen	401 946	81 535	-23,4	6 653 830	1 160 948	-15,0
1-4	Ernährungswirtschaft zusammen	6 354 738	742 867	-2,0	70 509 872	9 312 804	-4,9
5-8	Gewerbliche Wirtschaft						
5	Rohstoffe						
502	Chemiefasern, einschließlich Abfälle, Seidenraupenkokons und Abfallseide	81 843	16 101	7,2	951 669	211 546	2,5
503	Wolle und andere Tierhaare, roh oder bearbeitet, Reißwolle	1 357	1 866	.	11 265	9 382	.
504	Baumwolle, roh oder bearbeitet, Reißbaumwolle, Abfälle	8	2	-98,2	13 839	811	-52,0
505	Flachs, Hanf, Jute, Hartfasern und sonstige pflanzliche Spinnstoffe	22	2	-34,2	281	31	-37,6
506	Abfälle und Gespinnstwaren, Lumpen und dergleichen	36 374	1 223	-27,2	636 642	21 412	-19,6
507	Felle zu Pelzwerk, roh	14	50	124,3	69	326	-18,8
508	Felle und Häute, roh, a.n.g.	29 923	2 845	-20,1	399 311	32 710	-24,5
511	Rundholz	1 092 567	8 797	4,4	14 942 657	114 068	-9,2
513	Rohkautschuk	7 256	206	-21,8	354 435	5 955	-17,6
516	Steinkohle und Steinkohlenbriketts	-	-	-100,0	215	9	183,9
517	Braunkohle und Braunkohlenbriketts	643	14	3,2	3 774	79	-6,5
518	Erdöl und Erdgas	-	-	x	-	-	-100,0
519	Eisenerze	259	2	-92,7	3 692	140	-5,1
520	Eisen- und manganhaltige Abbrände und Schlacken	6 387	35	.	48 772	278	218,0
522	Kupfererze	-	-	x	-	-	-100,0
523	Bleierze	-	-	x	-	-	x
524	Zinkerze	-	-	x	-	-	x
526	Nickelerze	-	-	x	-	-	x
528	Erze und Metallaschen, a.n.g.	2 243	73	-63,6	17 603	3 486	-71,9
529	Bauxit und Kryolith	-	-	x	-	-	x
530	Speisesalz und Industriesalz	124 993	1 555	37,6	936 198	13 795	-11,9
532	Steine und Erden, a.n.g.	953 451	9 569	-7,8	14 167 412	146 217	-13,5
534	Rohstoffe für chemische Erzeugnisse, a.n.g.	36 050	4 529	8,9	527 953	61 470	0,3
537	Edelsteine, Schmucksteine und Perlen, roh	0	267	9,6	85	3 431	-36,1
590	Rohstoffe, auch Abfälle a.n.g.	977 979	13 280	18,3	13 146 008	166 520	-13,6
	Zusammen	3 351 371	60 414	6,9	46 161 878	791 666	-9,0
6	Halbwaren						
602	Rohseide und Seidengarne, künstliche und synthetische Fäden, auch gezwirnt	43 190	18 984	-1,0	611 978	270 039	-19,8
603	Garne aus Chemiefasern	1 593	1 539	38,1	20 177	15 769	-21,3
604	Garne aus Wolle oder anderen Tierhaaren	2 026	4 466	.	14 936	32 683	.
605	Garne aus Baumwolle	438	398	-20,9	9 422	6 030	-49,1
606	Garne aus Flachs, Hanf, Jute, Hartfasern und dergleichen	4	3	-79,4	105	118	-53,8
607	Schnittholz	1 249 788	56 986	45,9	15 989 286	700 337	10,7
608	Halbstoffe aus zellulosehaltigen Faserstoffen	6 695	613	26,6	84 742	7 540	12,5
609	Kautschuk, bearbeitet	47 430	19 971	-2,0	726 554	297 514	-11,7
611	Zement	196 368	1 736	-32,7	2 864 247	27 871	-35,8

¹⁾ Veränderungsrate der Ausfuhr in Euro zum Vorjahresmonat. - ²⁾ Veränderungsrate der Ausfuhr in Euro zum Vorjahreszeitraum.

Noch: 3a. Ausfuhr Bayerns nach Warengruppen und Warenuntergruppen

Nr. der Systematik	Warengruppe Warenuntergruppe	Ausfuhr					
		im Dezember 2020			Januar bis Dezember 2020		
		dt=100 KG	1 000 EUR	% ¹⁾	dt=100 KG	1 000 EUR	% ²⁾
6	noch Halbwaren						
612	mineralische Baustoffe, a.n.g.	512 535	34 227	-15,5	12 753 939	586 366	-7,1
641	Roheisen	1 004	40	-10,2	6 850	278	-58,9
642	Abfälle und Schrott, aus Eisen oder Stahl	925 270	28 474	-5,6	11 184 589	354 779	-12,0
643	Ferrolegerungen	6 041	1 095	-33,8	73 644	14 819	-41,7
644	Eisen oder Stahl in Rohformen, Halbzeug aus Eisen oder Stahl	6 532	669	4,2	64 207	7 074	-32,8
645	Aluminium und Aluminiumlegierungen einschl. Abfälle und Schrott	212 234	29 396	-4,4	2 889 844	382 354	-11,9
646	Kupfer und Kupferlegierungen, einschl. Abfälle und Schrott	54 157	24 036	78,3	669 679	258 202	-7,0
647	Nickel und Nickellegierungen einschl. Abfälle und Schrott	140	129	-58,7	1 371	1 171	-73,6
648	Blei und Bleilegerungen, einschl. Abfälle und Schrott	1 634	168	-40,8	29 803	3 458	-30,9
649	Zinn und Zinnlegierungen, einschl. Abfälle und Schrott	268	222	-61,6	2 325	3 582	-26,9
650	Zink und Zinklegierungen einschl. Abfälle und Schrott	4 430	633	-11,6	60 210	9 403	-29,4
656	radioaktive Elemente und radioaktive Isotope	-	1 327	3,3	228	22 285	0,0
659	unedle Metalle, a.n.g.	4 353	5 463	46,8	60 553	90 940	-25,7
661	Fettsäuren, Paraffin, Vaseline und Wachse	47 774	11 973	22,8	600 483	156 421	0,7
665	Koks und Schmelzkoks, aus Stein- oder Braunkohle	-	-	-100,0	2 406	88	-47,1
667	Rückstände der Erdöl- und Steinkohlenteerdestillation	119 851	2 751	-48,9	2 463 582	54 903	-33,2
669	Mineralölerzeugnisse	2 249 081	104 874	-31,4	28 369 446	1 365 760	-26,5
671	Teer und Teerdestillationserzeugnisse	166 193	5 337	1,1	1 999 666	56 375	-29,3
673	Düngemittel	60 511	2 745	-2,7	1 082 868	54 983	-1,6
679	chemische Halbwaren, a.n.g.	557 131	26 954	17,1	7 222 546	364 425	-16,3
683	Gold für gewerbliche Zwecke	2 087	25 449	241,1	27 723	234 440	159,6
690	Halbwaren, a.n.g.	53 853	91 667	-0,3	825 185	1 234 041	15,3
	Zusammen	6 532 611	502 328	-0,7	90 712 593	6 614 048	-7,8
7	Fertigwaren - Vorerzeugnisse						
	Gewebe, Gewirke und Gestricke						
701	aus Seide, künstlichen oder synthetischen Fäden	16 288	11 890	-3,1	213 761	160 064	-22,2
702	aus Chemiefasern	13 671	26 021	3,3	191 191	371 426	-7,9
703	aus Wolle oder anderen Tierhaaren	211	843	-51,7	3 137	13 743	-51,4
704	aus Baumwolle	930	1 348	-15,7	9 996	14 952	-29,5
705	aus Flachs, Hanf, Jute, Hartfasern und dergleichen	293	471	10,3	4 488	8 128	-18,8
706	Leder	7 550	6 106	1,5	121 643	95 898	-21,9
707	Pelzfelle, gegerbt oder zugerichtet	26	44	10,6	241	417	-13,6
708	Papier und Pappe	1 658 822	94 169	-5,7	21 540 201	1 247 368	-20,3
709	Sperrholz, Span- und Faserplatten, Furnierblätter und dergleichen	174 524	13 900	9,8	2 952 190	205 938	-6,8
711	Glas	262 846	36 744	3,6	3 669 620	528 455	-7,3
732	Kunststoffe	1 434 272	233 686	1,9	19 291 414	3 142 642	-10,4
734	Farben, Lacke und Kitte	278 758	89 591	5,2	4 195 051	1 224 838	-12,0
736	Dextrine, Gelatine und Leime	53 086	19 487	22,8	780 810	227 312	-2,2
738	Sprengstoffe, Schießbedarf und Zündwaren	3 399	9 583	129,8	30 137	109 986	6,4
740	pharmazeutische Grundstoffe	12 950	16 267	-25,2	133 564	291 345	4,2
749	chemische Vorerzeugnisse, a.n.g.	403 770	151 897	1,5	5 049 070	1 980 392	-5,8
751	Rohre aus Eisen oder Stahl	50 709	15 749	3,5	751 293	229 928	-10,4
753	Stäbe und Profile aus Eisen oder Stahl	161 980	15 569	-12,5	2 759 031	245 344	-24,1
755	Blech aus Eisen oder Stahl	30 251	5 949	20,0	428 722	80 882	-6,1
757	Draht aus Eisen oder Stahl	28 809	2 360	-2,0	507 172	39 941	-25,6
759	Eisenbahnoberbaumaterial	595	459	-6,9	13 315	8 924	2,8
771	Halbzeuge aus Kupfer und Kupferlegierungen	135 413	92 410	25,8	1 950 575	1 244 803	-8,1
772	Halbzeuge aus Aluminium	36 633	22 245	-1,2	597 964	360 569	-4,6

¹⁾ Veränderungsrate der Ausfuhr in Euro zum Vorjahresmonat. - ²⁾ Veränderungsrate der Ausfuhr in Euro zum Vorjahreszeitraum.

Noch: 3a. Ausfuhr Bayerns nach Warengruppen und Warenuntergruppen

Nr. der Systematik	Warengruppe Warenuntergruppe	Ausfuhr					
		im Dezember 2020			Januar bis Dezember 2020		
		dt=100 KG	1 000 EUR	% ¹⁾	dt=100 KG	1 000 EUR	% ²⁾
7	noch Fertigwaren - Vorerzeugnisse						
779	Halbzeuge aus unedlen Metallen, a.n.g.	1 199	2 550	-53,4	15 774	41 902	-45,4
781	Halbzeuge aus Edelmetallen	4	2 655	2,0	80	29 646	0,3
790	Vorerzeugnisse, a.n.g.	170	1 757	3,7	2 290	15 681	-3,1
	Zusammen	4 767 158	873 748	3,1	65 212 729	11 920 525	-10,7
8	Fertigwaren - Enderzeugnisse						
	Bekleidung aus Gewirken oder Gestrickten aus						
801	Seide oder Chemiefasern	3 653	22 329	10,8	54 585	294 264	22,5
802	Wolle oder anderen Tierhaaren	176	1 982	-27,0	1 720	18 423	-34,1
803	Baumwolle	4 372	28 144	75,8	67 753	293 944	73,8
804	Bekleidung aus Seide oder Chemiefasern, ausgenommen aus Gewirken oder Gestrickten	3 359	23 869	11,5	44 080	264 357	22,6
805	Bekleidung aus Wolle und anderen Tierhaaren, ausgenommen aus Gewirken oder Gestrickten	113	1 120	-43,5	1 791	19 456	-30,9
806	Bekleidung aus Baumwolle ausgenommen aus Gewirken oder Gestrickten	2 679	14 891	30,4	37 812	170 702	30,5
807	Bekleidung aus Flachs, Hanf und dergleichen	595	4 639	43,9	5 415	43 152	3,1
801-807	Bekleidung zusammen	14 947	96 974	26,1	213 156	1 104 299	29,3
808	Kopfbedeckungen	440	3 372	3,5	6 987	40 037	3,2
809	Textilerzeugnisse, a.n.g.	124 792	75 612	6,5	1 867 017	1 098 046	0,0
810	Pelzwaren	12	128	-49,7	78	2 330	-22,6
811	Schuhe	7 482	38 852	34,8	122 514	584 413	40,2
812	Lederwaren und Lederbekleidung (ausg. Schuhe)	5 093	18 175	13,0	59 644	184 937	-3,6
813	Papierwaren	440 756	86 684	8,9	5 833 391	1 180 512	-0,6
814	Druckerzeugnisse	104 795	79 212	11,2	1 423 124	883 554	-6,7
815	Holzwaren (ohne Möbel)	223 613	29 315	5,3	3 324 807	410 592	-8,2
816	Kautschukwaren	41 707	45 616	8,5	628 620	579 076	-15,8
817	Waren aus Stein	29 012	8 939	13,8	330 659	105 339	-9,2
818	keramische Erzeugnisse, ohne Baukeramik	53 425	31 732	-24,4	790 246	424 910	-17,9
819	Glaswaren	221 636	55 649	-5,7	3 906 211	847 589	-8,6
820	Werkzeuge, Schneidwaren und Essbestecke aus unedlen Metallen	14 903	56 297	-2,7	181 235	738 164	-20,1
823	Waren aus Kupfer und Kupferlegierungen	13 938	14 882	25,1	226 268	220 558	-17,5
829	Eisen-, Blech- und Metallwaren, a.n.g.	437 737	276 704	2,6	6 480 650	3 720 928	-13,9
831	Waren aus Wachs oder Fetten	20 122	9 608	56,6	183 938	89 386	6,0
832	Waren aus Kunststoffen	630 201	359 032	8,0	9 283 842	4 927 993	-4,0
833	fotochemische Erzeugnisse	200	1 968	-34,1	2 447	16 302	-4,6
834	pharmazeutische Erzeugnisse	20 977	270 404	36,3	263 752	3 767 278	9,0
835	Duftstoffe und Körperpflegemittel	67 896	52 109	-7,2	984 025	676 457	-12,1
839	chemische Enderzeugnisse, a.n.g.	731 209	155 183	4,7	7 201 468	1 901 434	-0,3
841	Kraftmaschinen (ohne Motoren für Ackerschlepper, Luft- und Straßenfahrzeuge)	18 442	71 456	20,3	207 599	790 538	-8,7
842	Pumpen und Kompressoren	81 164	162 691	12,3	901 040	1 864 581	-12,6
843	Armaturen	22 415	108 049	15,1	268 110	1 305 923	-12,2
844	Lager, Getriebe, Zahnräder und Antriebselemente	199 940	282 938	14,7	2 338 700	3 207 093	-12,4
845	Hebezeuge und Fördermittel	245 711	214 674	-22,7	3 289 620	2 866 311	-20,0
846	landwirtschaftl. Maschinen (einschl. Ackerschlepper)	195 835	255 325	18,5	1 939 902	2 241 430	-1,5
847	Maschinen für das Textil-, Bekleidungs- und Ledergewerbe	15 959	33 492	10,7	113 974	256 007	-20,6
848	Maschinen für das Ernährungsgewerbe und die Tabakverarbeitung	36 715	100 834	20,8	266 856	804 849	-20,0
849	Bergwerks-, Bau- und Baustoffmaschinen	113 170	77 522	-7,6	1 450 720	986 873	-18,6
850	Guss- und Walzwerkstechnik	273	990	-35,7	5 491	17 270	-53,2
851	Maschinen für die Be- und Verarbeitung von Kautschuk oder Kunststoffen	50 591	120 714	-37,7	621 178	1 422 697	-12,4
852	Werkzeugmaschinen	75 983	221 590	-8,8	790 530	2 223 255	-23,1

¹⁾ Veränderungsrate der Ausfuhr in Euro zum Vorjahresmonat. - ²⁾ Veränderungsrate der Ausfuhr in Euro zum Vorjahreszeitraum.

Noch: 3a. Ausfuhr Bayerns nach Warengruppen und Warenuntergruppen

Nr. der Systematik	Warengruppe Warenuntergruppe	Ausfuhr					
		im Dezember 2020			Januar bis Dezember 2020		
		dt=100 KG	1 000 EUR	% ¹⁾	dt=100 KG	1 000 EUR	% ²⁾
8	noch Fertigwaren - Enderzeugnisse						
853	Büromaschinen und automatische Datenverarbeitungsmaschinen	20 916	194 671	-9,8	223 065	2 244 086	-10,6
854	Maschinen für das Papier- und Druckgewerbe	8 766	25 622	-13,5	155 392	435 331	-29,5
859	Maschinen, a.n.g.	245 888	785 901	-5,4	3 029 715	8 778 793	-8,9
841-859	Maschinen zusammen	1 331 767	2 656 467	-3,4	15 601 893	29 445 038	-13,1
860	Sportgeräte	10 617	13 492	-21,6	141 460	187 005	-23,2
861	Geräte zur Elektrizitätserzeugung und -verteilung	303 315	967 596	5,4	3 758 200	12 180 104	-4,6
862	elektrische Lampen und Leuchten	9 016	43 354	-10,7	110 058	477 947	-24,3
863	nachrichtentechnische Geräte und Einrichtungen	6 763	147 689	5,7	65 136	1 593 238	7,9
864	Rundfunk- und Fernsehgeräte, phono- und videotechnische Geräte	13 850	62 820	-17,9	139 427	659 900	-13,5
865	elektronische Bauelemente	16 695	254 401	-3,8	252 973	3 233 925	-0,2
869	elektrotechnische Erzeugnisse, a.n.g.	145 627	286 867	4,1	1 904 241	3 550 504	-1,7
871	medizinische Geräte und orthopädische Vorrichtungen	37 574	491 082	-2,0	468 756	5 852 680	-4,6
872	mess-, steuerungs- und regelungstechnische Erzeugnisse	39 789	542 281	1,8	452 204	6 259 669	-11,8
873	optische und fotografische Geräte	3 726	78 726	9,9	45 418	782 507	-5,1
874	Uhren	716	35 013	3,8	5 772	245 747	-11,8
875	Möbel	138 220	110 217	-4,8	1 893 512	1 551 797	-12,2
876	Musikinstrumente	3 766	9 469	7,0	23 711	83 245	-5,0
877	Spielwaren	44 406	92 824	16,9	474 004	791 777	11,4
878	Schmuckwaren, Gold- und Silberschmiedewaren	175	14 796	40,6	1 416	105 836	-18,0
881	Schienenfahrzeuge	20 807	71 081	29,2	304 572	819 885	13,9
882	Wasserfahrzeuge	3 047	3 682	7,7	131 580	69 182	-20,7
883	Luftfahrzeuge	2 582	350 033	-5,7	29 112	3 151 644	-19,0
884	Fahrgestelle, Karosserien, Motoren, Teile und Zubehör für Kraftfahrzeuge und dergleichen	737 592	939 401	3,3	9 307 092	11 824 040	-18,6
885	Personenkraftwagen und Wohnmobile	1 204 691	2 086 098	4,7	13 607 684	23 831 364	-24,2
886	Busse	11 436	19 001	-66,0	147 692	222 138	-48,0
887	Lastkraftwagen und Spezialfahrzeuge	183 798	164 290	7,3	2 343 923	1 469 939	-34,0
888	Fahrräder	1 217	3 883	-25,0	26 466	93 851	-2,2
889	Fahrzeuge, a.n.g.	201 876	106 203	-1,1	2 541 291	1 366 322	-15,9
891	vollständige Fabrikationsanlagen	2 390	9 508	60,6	35 207	160 910	-47,1
896	Enderzeugnisse, a.n.g.	38 585	194 786	-4,6	599 780	2 569 451	5,5
	Zusammen	7 718 936	11 521 506	1,8	97 726 659	136 083 777	-12,6
7-8	Fertigwaren zusammen	12 486 095	12 395 255	1,9	162 939 388	148 004 303	-12,5
5-8	Gewerbliche Wirtschaft zusammen	22 370 076	12 957 997	1,8	299 813 859	155 410 017	-12,3
901	Rückwaren	-	-	x	-	-	x
903	Ersatzlieferungen	-	-	x	-	-	x
905	sonstige besondere Warenverkehre	4 043	2 236	54,7	33 280	18 982	-27,0
906	Zuschätzungen von Antwortausfällen	1 440 742	365 928	194,8	7 834 272	2 028 556	94,5
907	Zuschätzungen von Befreiungen	279 274	117 727	2,6	3 473 151	1 456 163	-11,1
908	Sperrungen in der Außenhandelsstatistik	-	-	x	-	-	x
	Insgesamt	30 448 874	14 186 755	3,4	381 664 433	168 226 522	-11,3

¹⁾ Veränderungsrate der Ausfuhr in Euro zum Vorjahresmonat. - ²⁾ Veränderungsrate der Ausfuhr in Euro zum Vorjahreszeitraum.

4a. Ausfuhr Bayerns nach Erdteilen, Bestimmungsländern und Ländergruppen

Nr. des Landes	Erdteil Bestimmungsland Ländergruppe	Ausfuhr					
		im Dezember 2020			Januar bis Dezember 2020		
		dt=100 KG	1 000 EUR	% ¹⁾	dt=100 KG	1 000 EUR	% ²⁾
EUROPA							
001	Frankreich	1 731 780	1 008 030	1,1	22 791 769	11 614 439	-14,2
003	Niederlande	2 572 262	592 827	13,9	26 023 795	6 757 600	-3,6
005	Italien	3 756 438	905 879	-2,4	46 655 757	10 663 452	-14,7
006	Vereinigtes Königreich	1 009 400	857 203	1,8	12 171 941	10 263 384	-18,0
007	Irland	65 050	79 943	18,3	931 948	720 238	1,0
008	Dänemark	223 267	145 984	26,6	2 963 800	1 593 914	-1,9
009	Griechenland	127 556	50 756	0,1	1 715 265	581 302	-6,1
010	Portugal	98 858	80 775	-8,7	1 534 388	1 095 727	-13,7
011	Spanien	920 932	459 608	9,2	8 024 622	4 899 419	-14,7
017	Belgien	1 300 412	432 313	-2,3	14 056 588	4 996 693	-9,0
018	Luxemburg	150 927	49 512	-22,2	2 089 359	590 917	-8,7
024	Island	3 111	2 418	9,6	48 124	41 153	-0,9
028	Norwegen	80 268	74 154	42,3	1 036 921	871 317	-6,5
030	Schweden	293 815	251 815	29,9	3 668 255	3 014 397	-7,3
032	Finnland	134 863	84 822	5,7	1 784 628	1 110 598	-12,1
037	Liechtenstein	22 744	14 004	7,7	277 776	176 124	-16,3
038	Österreich	7 332 197	1 000 954	-6,7	96 843 057	13 153 336	-11,3
039	Schweiz	1 204 717	399 427	7,6	17 247 747	5 445 703	-5,4
041	Färöer	146	89	124,8	3 086	1 291	-61,5
043	Andorra	480	541	19,4	3 063	4 949	-12,5
044	Gibraltar	15	463	.	344	1 118	-43,0
045	Vatikanstadt	-	-	x	13	181	23,1
046	Malta	6 734	4 999	28,8	107 736	60 921	2,9
047	San Marino	687	365	45,7	19 057	5 238	-28,3
052	Türkei	298 440	223 068	5,5	3 774 445	2 743 949	23,8
053	Estland	15 339	15 615	24,0	270 394	198 809	-0,1
054	Lettland	41 316	17 244	-2,5	434 062	180 944	-6,0
055	Litauen	67 371	29 448	20,4	847 031	439 563	16,7
060	Polen	1 496 843	670 632	8,7	18 764 914	7 612 359	-6,0
061	Tschechien	1 289 334	469 019	-2,5	19 023 394	6 005 411	-11,6
063	Slowakei	334 151	176 998	20,8	4 241 904	2 127 696	-11,2
064	Ungarn	469 267	335 214	17,3	6 826 465	3 866 013	-5,3
066	Rumänien	373 199	222 977	12,2	4 971 703	2 714 410	-5,9
068	Bulgarien	94 962	42 202	13,6	1 377 768	483 776	-7,7
070	Albanien	10 073	3 817	102,3	89 649	36 371	-4,5
072	Ukraine	93 285	53 086	28,4	1 094 649	542 400	3,3
073	Weißrussland (Belarus)	20 780	11 523	-20,1	256 849	173 920	2,4
074	Republik Moldau	12 448	4 214	-11,8	94 972	44 006	-6,7
075	Russische Föderation	337 614	223 857	25,1	4 695 719	2 856 630	-8,6
091	Slowenien	238 007	67 540	5,7	2 891 223	857 673	-6,5
092	Kroatien	116 588	41 488	6,5	1 556 107	524 703	-10,9
093	Bosnien und Herzegowina	27 754	7 376	-0,4	398 383	103 548	-16,2
095	Kosovo	13 584	4 202	17,8	150 328	42 005	-2,2
096	Nordmazedonien	19 405	9 698	11,0	166 232	88 926	-23,8
097	Montenegro	3 957	1 623	-5,0	54 923	23 644	-5,4
098	Serbien	73 440	32 628	3,2	1 011 695	429 567	-18,7
600	Zypern	6 416	5 902	3,5	92 503	59 709	-11,6
959	Nicht ermittelte Länder (innergem. Warenverkehr)	-	-	x	-	-	x
	Zusammen	26 490 233	9 166 253	4,6	333 084 354	109 819 441	-10,1
	dar. EU-Länder	23 257 886	7 242 496	3,8	290 488 438	85 924 018	-10,2
	dar. Euro-Länder	18 900 611	5 063 166	1,1	231 336 031	60 109 035	-11,4
	dar. EFTA	1 310 839	490 003	11,7	18 610 568	6 534 296	-5,8
	<u>Nachrichtlich:</u>						
	Europa zusammen, einschl. Ceuta, Melilla, Georgien, Armenien, Aserbaidschan, Kasachstan, Turkmenistan, Usbekistan, Tadschikistan, Kirgistan	26 510 860	9 190 035	4,5	333 427 237	110 163 555	-10,0

¹⁾ Veränderungsrate der Ausfuhr in Euro zum Vorjahresmonat. - ²⁾ Veränderungsrate der Ausfuhr in Euro zum Vorjahreszeitraum.

Noch: 4a. Ausfuhr Bayerns nach Erdteilen, Bestimmungsländern und Ländergruppen

Nr. des Landes	Erdteil Bestimmungsland Ländergruppe	Ausfuhr					
		im Dezember 2020			Januar bis Dezember 2020		
		dt=100 KG	1 000 EUR	% ¹⁾	dt=100 KG	1 000 EUR	% ²⁾
AFRIKA							
204	Marokko	90 272	32 197	33,0	625 628	254 801	-7,6
206	Westsahara	-	-	x	-	-	-100,0
208	Algerien	7 108	7 783	3,0	165 414	117 267	-30,4
212	Tunesien	17 401	15 525	17,9	202 285	160 053	-10,2
216	Libyen	6 772	3 394	-36,8	93 314	40 189	-11,0
220	Ägypten	32 408	23 742	-40,9	510 800	505 104	-1,3
224	Sudan	542	687	-44,9	6 168	7 928	-15,9
225	Südsudan	-	0	-96,6	594	1 350	-44,6
228	Mauretanien	664	537	-21,9	9 709	6 362	-29,0
232	Mali	975	521	26,5	12 515	6 815	84,1
236	Burkina Faso	3 221	427	-8,5	25 291	12 050	55,7
240	Niger	29	12	-81,1	2 395	1 776	67,1
244	Tschad	262	163	-73,7	2 555	1 924	-14,8
247	Kap Verde	316	40	99,7	2 728	2 004	11,1
248	Senegal	1 711	1 746	.	21 487	15 712	5,6
252	Gambia	210	146	212,1	6 070	1 704	16,6
257	Guinea-Bissau	33	18	.	631	413	197,3
260	Guinea	1 305	366	-34,1	13 001	10 756	1,1
264	Sierra Leone	11	22	-87,9	1 957	713	-78,1
268	Liberia	137	90	.	1 106	1 076	-29,7
272	Côte d'Ivoire	2 330	2 114	59,2	22 972	20 948	19,7
276	Ghana	2 498	1 477	-33,4	40 746	28 885	-33,4
280	Togo	1 059	134	0,4	22 820	3 534	-15,9
284	Benin	412	97	-68,6	10 873	3 731	-19,1
288	Nigeria	19 789	6 455	-35,9	238 202	140 108	1,3
302	Kamerun	1 172	1 174	17,3	20 451	13 260	-25,8
306	Zentralafrikanische Republik	161	22	107,6	973	700	-6,0
310	Äquatorialguinea	20	10	-27,6	188	293	-84,5
311	São Tomé und Príncipe	-	-	x	-	-	-100,0
314	Gabun	493	562	-31,3	3 200	3 086	-46,3
318	Republik Kongo	23	230	.	1 575	3 335	-11,9
322	Demokratische Republik Kongo	82	412	-92,4	5 473	8 773	-34,9
324	Ruanda	94	238	-50,5	1 222	3 402	-33,5
328	Burundi	94	377	.	476	2 417	45,9
329	St. Helena und zugehörige Gebiete	3	0	100,0	17	2	79,3
330	Angola	834	1 373	-28,1	16 065	18 127	-3,1
334	Äthiopien	829	832	-53,0	15 007	44 931	-54,4
336	Eritrea	36	51	1,3	396	617	176,0
338	Dschibuti	174	202	.	835	825	-64,7
342	Somalia	22 228	924	64,7	233 622	8 027	31,8
346	Kenia	1 941	3 011	40,5	31 634	32 259	-41,7
350	Uganda	181	682	-17,7	13 108	21 290	158,8
352	Vereinigte Republik Tansania	1 595	783	-37,5	19 609	18 855	-13,9
355	Seychellen und zugehörige Gebiete	1	14	-63,5	1 651	689	-47,2
357	Britisches Territorium im Indischen Ozean	-	-	x	-	-	-100,0
366	Mosambik	17	204	-33,3	4 304	6 770	-58,7
370	Madagaskar	112	147	-76,3	6 221	4 214	-1,4
373	Mauritius	1 000	2 131	5,7	12 887	17 931	-31,8
375	Komoren	-	-	x	861	738	229,4
378	Sambia	105	225	0,4	2 158	2 937	-77,2
382	Simbabwe	97	485	.	409	1 862	41,6
386	Malawi	202	184	143,9	817	1 038	-42,5
388	Südafrika	56 977	56 077	-15,1	688 928	738 273	-32,6
389	Namibia	70	178	-9,7	5 451	5 214	-30,1
391	Botsuana	20	135	33,8	323	1 728	-11,8
393	Swasiland	14	1 122	.	996	1 964	178,0
395	Lesotho	-	-	x	40	29	-74,0
020	Ceuta	29	43	.	169	521	-68,2
023	Melilla	44	64	241,7	110	403	-67,1
	Zusammen	278 110	169 585	-13,2	3 128 435	2 309 714	-20,1
	<u>Nachrichtlich:</u>						
	Afrika zusammen, ohne Ceuta und Melilla	278 037	169 479	-13,2	3 128 156	2 308 790	-20,0

¹⁾ Veränderungsrate der Ausfuhr in Euro zum Vorjahresmonat. - ²⁾ Veränderungsrate der Ausfuhr in Euro zum Vorjahreszeitraum.

Noch: 4a. Ausfuhr Bayerns nach Erdteilen, Bestimmungsländern und Ländergruppen

Nr. des Landes	Erdteil Bestimmungsland Ländergruppe	Ausfuhr					
		im Dezember 2020			Januar bis Dezember 2020		
		dt=100 KG	1 000 EUR	% ¹⁾	dt=100 KG	1 000 EUR	% ²⁾
AMERIKA							
400	Vereinigte Staaten	992 142	1 413 323	-2,9	12 351 948	17 181 930	-19,3
404	Kanada	80 512	93 828	-2,3	1 057 330	1 235 496	-22,0
406	Grönland	0	26	.	191	184	0,5
408	St. Pierre und Miquelon	1	0	-85,8	4	11	-83,4
412	Mexiko	158 685	153 749	18,0	1 432 098	1 526 962	-19,1
413	Bermuda	14	169	79,7	896	3 814	8,0
416	Guatemala	1 064	2 142	16,1	19 899	30 550	7,0
421	Belize	7	94	256,8	340	860	39,4
424	Honduras	1 658	2 885	18,2	16 362	29 122	-33,9
428	El Salvador	379	931	-25,6	7 079	13 558	7,2
432	Nicaragua	403	1 245	156,5	4 545	13 433	0,1
436	Costa Rica	1 490	2 073	-17,1	21 570	30 640	0,2
442	Panama (einschl. ehem. Kanalzone)	1 598	1 306	-64,0	17 969	18 225	-23,1
446	Anguilla	-	-	-100,0	117	266	44,7
448	Kuba	1 909	271	-90,6	37 115	28 533	14,5
449	St. Kitts und Nevis	2	30	-87,2	115	914	-66,9
452	Haiti	148	523	50,7	2 769	5 780	126,9
453	Bahamas	53	482	-52,7	4 248	6 101	-4,9
454	Turks- und Caicosinseln	-	-	x	0	1	-99,3
456	Dominikanische Republik	1 670	1 347	-45,9	22 481	23 056	-11,4
457	Amerikanische Jungferninseln	2	23	.	36	127	.
459	Antigua und Barbuda	206	46	.	920	258	112,0
460	Dominica	2	34	.	75	64	-61,4
463	Kaimaninseln	48	122	-21,9	1 209	1 801	-37,8
464	Jamaika	499	841	11,2	3 963	10 292	-25,8
465	St. Lucia	22	76	.	244	437	-19,1
467	St. Vincent und die Grenadinen	52	69	208,3	479	550	-1,3
468	Britische Jungferninseln	-	-	x	0	1	-100,0
469	Barbados	5	96	-25,3	972	2 158	51,4
470	Montserrat	16	29	100,0	16	30	.
472	Trinidad und Tobago	644	2 005	189,1	4 629	11 234	-0,2
473	Grenada (einschl. südl. Grenadinen)	2	35	.	255	107	-71,8
474	Aruba	154	91	233,1	653	721	-47,7
475	Bonaire, St. Eustatius und Saba	-	-	-100,0	23	581	.
477	Curaçao	50	299	-22,6	1 284	1 535	-50,8
479	St. Martin (niederländischer Teil)	1	3	-78,6	76	184	-48,9
480	Kolumbien	16 952	11 228	-34,6	168 000	153 148	-23,9
481	St. Barthélemy	0	8	100,0	11	64	91,8
484	Venezuela	24	70	104,1	2 082	2 269	29,1
488	Guyana	79	97	.	1 086	1 662	210,6
492	Suriname	199	99	48,2	3 599	2 581	66,2
500	Ecuador	3 568	3 125	20,5	43 372	67 173	43,7
504	Peru	10 635	6 687	-28,2	148 659	114 623	-13,0
508	Brasilien	140 809	121 958	15,5	1 266 146	1 189 788	-13,0
512	Chile	25 705	16 316	-19,6	309 832	236 942	-38,2
516	Bolivien	653	618	-52,3	17 703	20 354	4,7
520	Paraguay	2 036	1 402	-19,1	26 117	22 200	-8,4
524	Uruguay	3 298	1 463	-36,1	29 306	27 126	21,8
528	Argentinien	24 382	17 926	35,1	244 272	178 742	-16,0
529	Falklandinseln (Malwinen)	-	-	x	226	27	15,7
	Zusammen	1 471 775	1 859 191	-1,0	17 272 320	22 196 216	-19,1
	dar. NAFTA	1 231 340	1 660 900	-1,3	14 841 376	19 944 388	-19,4

¹⁾ Veränderungsrate der Ausfuhr in Euro zum Vorjahresmonat. - ²⁾ Veränderungsrate der Ausfuhr in Euro zum Vorjahreszeitraum.

Noch: 4a. Ausfuhr Bayerns nach Erdteilen, Bestimmungsländern und Ländergruppen

Nr. des Landes	Erdteil Bestimmungsland Ländergruppe	Ausfuhr					
		im Dezember 2020			Januar bis Dezember 2020		
		dt=100 KG	1 000 EUR	% ¹⁾	dt=100 KG	1 000 EUR	% ²⁾
ASIEN							
604	Libanon	4 186	2 809	-48,3	48 698	31 344	-45,0
608	Arabische Republik Syrien	1 415	388	-41,0	18 934	5 652	-29,7
612	Irak	11 058	16 240	76,3	119 103	92 883	-7,3
616	Islamische Republik Iran	8 787	8 689	-26,0	92 947	96 662	-4,2
624	Israel	79 555	54 195	16,8	964 010	542 495	-15,4
625	Besetzte palästinensische Gebiete	322	571	71,8	5 666	6 555	5,9
626	Timor-Leste (ehem. Osttimor)	-	-	x	-	-	-100,0
628	Jordanien	17 333	4 087	-4,2	259 460	55 741	-16,6
632	Saudi-Arabien	66 859	44 140	-28,3	727 942	607 339	-4,6
636	Kuwait	13 227	11 411	4,7	175 294	142 440	5,3
640	Bahrain	1 917	2 685	-70,1	44 100	37 395	-28,1
644	Katar	11 386	13 115	11,1	198 602	136 800	-42,2
647	Vereinigte Arabische Emirate	88 177	119 232	16,6	1 170 950	775 252	-6,8
649	Oman	20 177	6 050	-26,7	210 009	94 624	-16,9
653	Jemen	519	299	-68,6	6 113	8 677	-17,8
660	Afghanistan	6 889	598	16,2	33 125	4 566	-2,5
662	Pakistan	23 237	10 620	-6,8	286 127	119 312	-24,8
664	Indien	182 345	142 714	8,3	2 001 588	1 274 550	-22,8
666	Bangladesch	5 755	10 631	-27,5	103 880	96 928	-22,3
667	Malediven	156	277	24,3	2 052	1 665	-62,0
669	Sri Lanka	4 010	1 981	-45,1	40 494	22 604	-36,7
672	Nepal	465	427	148,7	1 180	4 842	-22,4
675	Bhutan	15	95	-79,8	690	2 714	79,6
676	Myanmar	1 165	3 508	15,1	43 211	34 958	-9,4
680	Thailand	52 760	52 651	-24,2	684 104	661 834	-16,7
684	Demokratische Volksrepublik Laos	188	568	244,3	1 218	3 171	-29,2
690	Vietnam	53 800	27 124	-41,2	606 170	347 936	-19,1
696	Kambodscha	3 128	5 243	.	23 580	40 304	26,4
700	Indonesien	22 986	21 141	-34,6	264 432	301 735	-19,9
701	Malaysia	52 916	115 215	-2,4	463 144	1 281 684	-8,2
703	Brunei Darussalam	298	388	.	2 110	5 402	72,7
706	Singapur	53 946	97 793	8,6	568 245	1 041 421	-15,4
708	Philippinen	15 750	15 068	-50,9	204 351	220 878	-6,0
716	Mongolei	1 949	4 701	227,3	14 145	21 512	6,4
720	Volksrepublik China	787 946	1 376 026	4,8	11 298 462	15 692 726	-6,4
724	Demokratische Volksrepublik Korea	-	-	x	-	-	-100,0
728	Republik Korea	179 914	269 079	12,3	2 279 143	3 453 428	17,6
732	Japan	175 695	223 196	11,6	2 093 240	2 758 162	-26,8
736	Taiwan	56 996	102 928	-0,5	767 739	1 355 299	3,6
740	Hongkong	26 267	70 555	22,1	422 883	731 237	-11,8
743	Macau	32	376	-51,9	720	7 329	-37,5
076	Georgien	3 515	2 231	-18,2	53 082	36 724	-10,7
077	Armenien	1 649	959	-75,8	23 846	16 817	-20,7
078	Aserbaidshjan	1 833	980	-71,1	68 139	35 123	-36,4
079	Kasachstan	8 142	10 566	-10,2	125 324	131 124	8,9
080	Turkmenistan	130	389	-17,2	12 657	16 454	85,8
081	Usbekistan	5 080	8 412	42,6	52 076	96 346	32,6
082	Tadschikistan	33	94	-89,0	2 316	5 518	-0,2
083	Kirgistan	171	46	-92,4	5 161	5 084	-21,2
	Zusammen	2 054 077	2 860 487	2,8	26 590 464	32 463 246	-8,5
	dar. ASEAN	256 937	338 699	-13,4	2 860 566	3 939 323	-13,3
	<u>Nachrichtlich:</u>						
	Asien zusammen, ohne Georgien, Armenien Aserbaidshjan, Kasachstan, Turkmenistan, Usbekistan, Tadschikistan und Kirgistan	2 033 524	2 836 811	3,1	26 247 861	32 120 056	-8,7

¹⁾ Veränderungsrate der Ausfuhr in Euro zum Vorjahresmonat. - ²⁾ Veränderungsrate der Ausfuhr in Euro zum Vorjahreszeitraum.

Noch: 4a. Ausfuhr Bayerns nach Erdteilen, Bestimmungsländern und Ländergruppen

Nr. des Landes	Erdteil Bestimmungsland Ländergruppe	Ausfuhr					
		im Dezember 2020			Januar bis Dezember 2020		
		dt=100 KG	1 000 EUR	% ¹⁾	dt=100 KG	1 000 EUR	% ²⁾
AUSTRALIEN - OZEANIEN							
800	Australien	136 486	105 269	15,5	1 375 309	1 232 535	-15,1
801	Papua-Neuguinea	12	91	-79,0	1 319	3 672	-52,4
803	Nauru	-	-	x	-	-	x
804	Neuseeland	16 788	23 270	73,3	192 077	179 021	-14,0
806	Salomonen	-	-	-100,0	0	7	37,6
807	Tuvalu	-	-	x	-	-	x
809	Neukaledonien und zugehörige Gebiete	471	268	-64,7	4 394	4 136	-55,9
811	Wallis und Futuna	-	-	x	-	-	x
812	Kiribati	-	-	x	25	43	100,0
813	Pitcairninsele	-	-	x	-	-	x
815	Fidschi	128	674	256,5	947	1 759	53,2
816	Vanuatu	-	-	x	55	18	-77,5
817	Tonga	-	-	x	-	-	x
819	Samoa	-	-	-100,0	10	39	-79,4
820	Nördliche Marianen	-	-	-100,0	149	1 629	258,9
822	Französisch-Polynesien	222	47	-52,9	2 660	1 499	-34,1
823	Föderierte Staaten von Mikronesien	-	-	x	3	104	264,0
824	Marshallinseln	-	-	x	17	82	205,7
825	Palau	-	-	x	0	8	100,0
830	Amerikanisch-Samoa	-	-	x	0	4	.
831	Guam	234	374	100,0	816	1 542	-7,9
832	Kleinere Amerikanische Überseeinseln	0	2	100,0	1	10	8,9
833	Kokosinseln (Keelinginseln)	-	-	x	1	1	100,0
834	Weihnachtsinsel	-	-	x	-	-	x
835	Heard und McDonaldinseln	-	-	x	-	-	x
836	Norfolkinsel	-	-	x	-	-	x
837	Cookinseln	-	-	x	123	20	100,0
838	Niue	-	-	x	-	-	x
839	Tokelau	-	-	x	-	-	-100,0
891	Antarktis	-	-	-100,0	2	2	-96,6
892	Bouvetinsel	-	-	x	-	-	x
893	Südgeorgien und die Südlichen Sandwichinseln	-	-	x	-	-	x
894	Französische Südgebiete	1	2	-88,7	97	456	61,4
	Zusammen	154 341	129 997	22,3	1 578 005	1 426 585	-15,3
950	Schiffs- und Flugzeugbedarf	338	1 242	-34,9	10 855	11 320	-60,0
953	Hohe See	-	-	x	-	-	x
958	Nicht ermittelte Länder und Gebiete	-	-	x	-	-	x
	Zusammen	338	1 242	-34,9	10 855	11 320	-60,0
	Insgesamt	30 448 874	14 186 755	3,4	381 664 433	168 226 522	-11,3
	BRIC	1 448 714	1 864 555	7,8	19 261 915	21 013 693	-8,3
	BRICS	1 505 691	1 920 632	7,0	19 950 843	21 751 966	-9,4

¹⁾ Veränderungsrate der Ausfuhr in Euro zum Vorjahresmonat. - ²⁾ Veränderungsrate der Ausfuhr in Euro zum Vorjahreszeitraum.

Abb. 5

Einfuhr Bayerns im Dezember 2020 nach ausgewählten Warenuntergruppen in Milliarden Euro

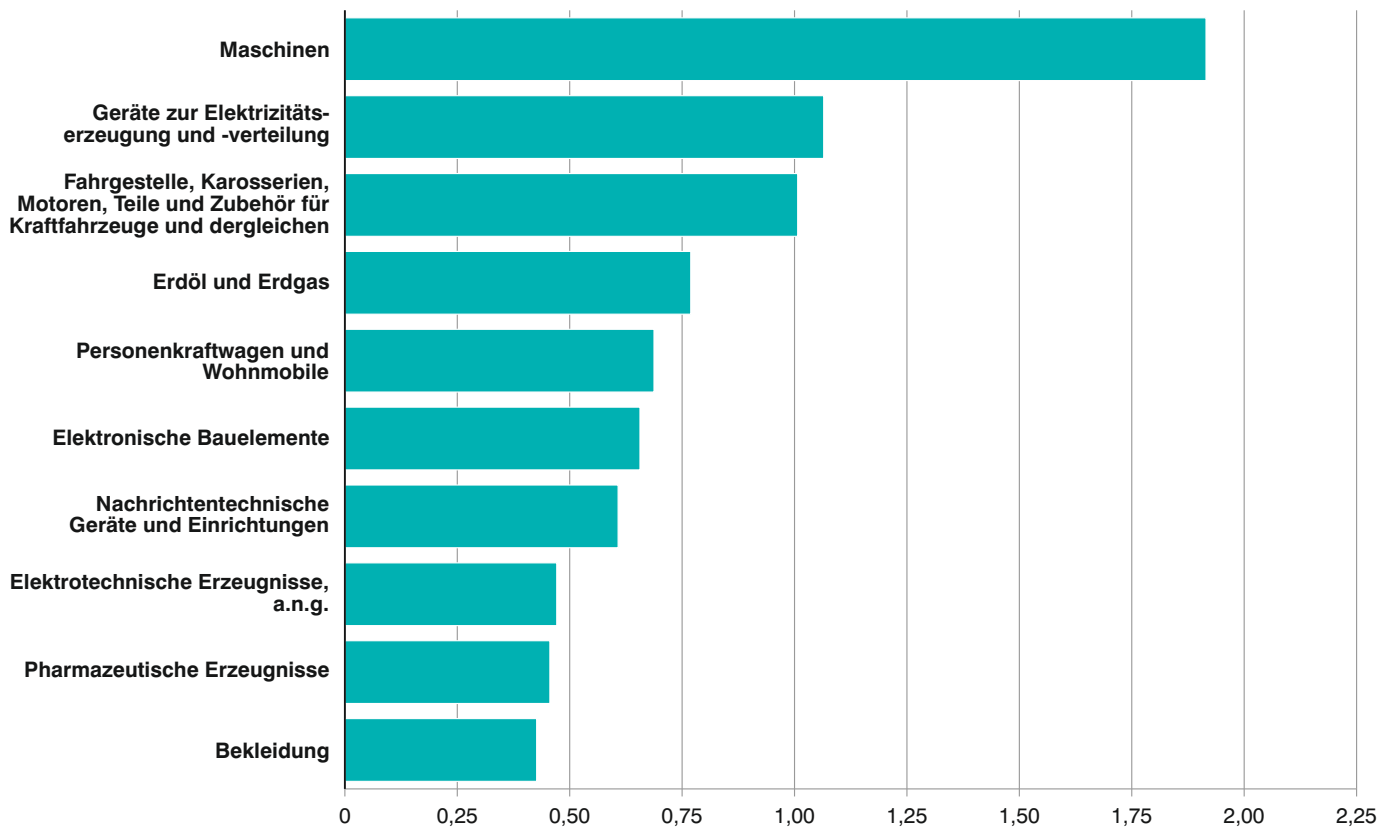
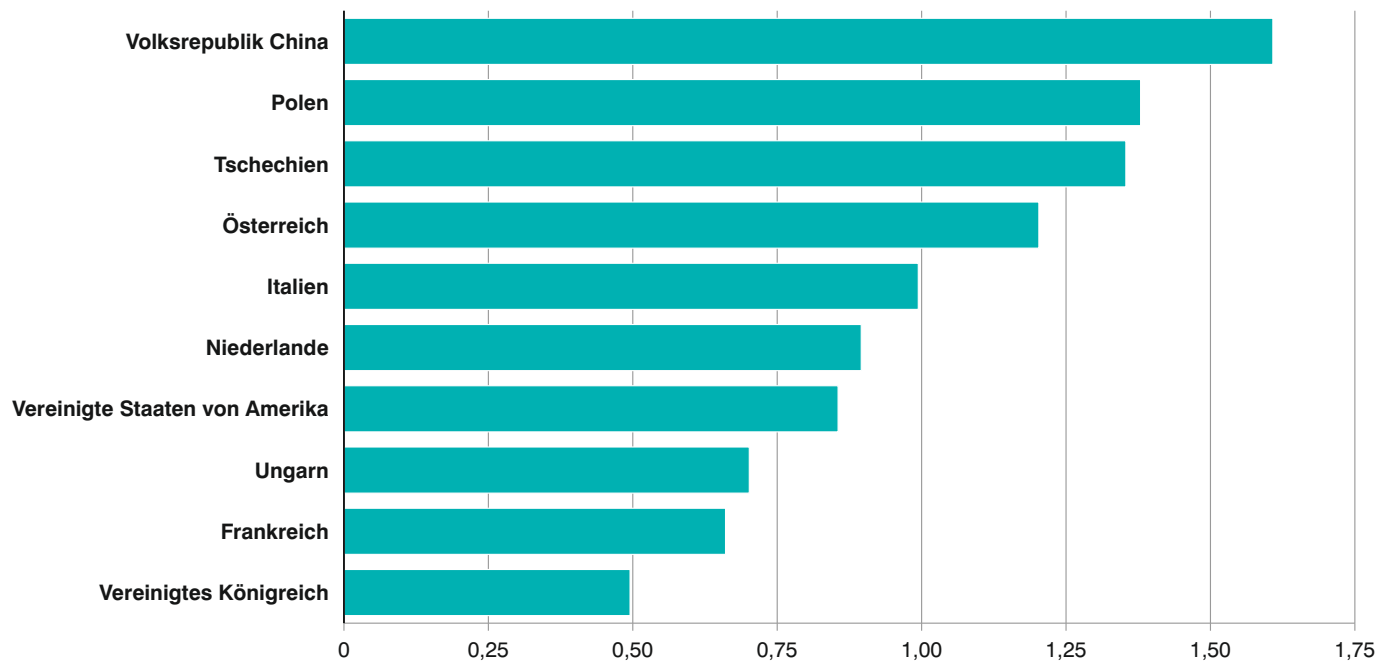


Abb. 6

Einfuhr Bayerns im Dezember 2020 nach ausgewählten Ursprungsländern in Milliarden Euro



1b. Entwicklung der Einfuhr Bayerns

Lfd. Nr.	Jahr Monat	Einfuhr insgesamt	Ernährungswirtschaft				
			Lebende Tiere ¹⁾	Nahrungsmittel		Genussmittel	zusammen
				tierischen Ursprungs	pflanzlichen Ursprungs ²⁾		
1 000 Euro							
1	2000	85 033 916	26 501	1 198 090	2 457 560	683 849	4 365 999
2	2001	89 765 445	15 479	1 391 505	2 570 333	728 102	4 705 419
3	2002	85 725 937	20 861	1 257 809	2 722 455	696 773	4 697 897
4	2003	87 489 495	22 521	1 380 982	2 893 595	706 017	5 003 115
5	2004	93 975 640	24 997	1 507 596	2 794 588	708 025	5 035 206
6	2005	99 242 471	34 496	1 704 438	2 976 732	807 506	5 523 172
7	2006	115 935 077	39 162	1 743 860	3 238 600	869 678	5 891 300
8	2007	123 754 913	39 455	1 936 069	3 640 050	880 147	6 495 721
9	2008	129 468 096	51 732	2 035 829	3 952 956	787 886	6 828 404
10	2009	107 290 529	44 841	1 983 400	3 794 863	789 461	6 612 565
11	2010	129 429 457	43 487	2 089 108	4 147 044	815 919	7 095 558
12	2011	145 679 686	49 511	2 298 620	4 367 763	904 832	7 620 725
13	2012	147 591 330	62 045	2 463 898	4 275 756	862 622	7 664 319
14	2013	146 767 114	69 358	2 697 736	4 672 597	844 487	8 284 179
15	2014	150 303 646	71 034	2 738 399	4 715 481	804 165	8 329 080
16	2015	161 522 630	54 437	2 684 694	5 385 274	939 514	9 063 919
17	2016	166 208 122	65 225	2 763 630	5 466 698	1 034 003	9 329 557
18	2017	179 362 247	66 772	3 000 102	5 631 924	1 303 986	10 002 781
19	2018	188 784 473	70 042	2 970 873	5 529 975	1 319 000	9 889 890
20	2019	192 841 070	60 004	3 113 734	5 859 890	1 175 968	10 209 597
2019							
21	Januar	16 561 537	6 534	257 840	477 474	79 907	821 755
22	Februar	15 521 032	4 952	236 005	495 558	78 704	815 220
23	März	16 476 599	4 727	256 717	515 256	92 231	868 931
24	April	16 216 386	4 425	270 388	536 126	98 844	909 784
25	Mai	16 484 416	4 972	247 205	445 217	103 917	801 311
26	Juni	15 652 853	5 094	252 217	517 552	72 868	847 731
27	Juli	16 786 628	4 098	261 720	502 171	98 764	866 753
28	August	13 940 144	4 535	268 504	466 189	81 942	821 170
29	September	16 467 196	5 263	253 235	505 602	122 196	886 295
30	Oktober	17 191 595	5 647	262 407	484 833	138 773	891 660
31	November	16 713 577	3 365	275 812	458 094	124 456	861 727
32	Dezember	14 829 107	6 392	271 684	455 818	83 366	817 260
2020³⁾							
33	Januar	16 239 413	5 148	253 579	457 213	84 712	800 652
34	Februar	15 231 852	4 370	251 784	520 574	72 485	849 213
35	März	15 772 304	5 391	287 384	548 655	98 292	939 722
36	April	11 054 249	5 499	242 713	530 278	91 823	870 313
37	Mai	12 009 895	5 924	226 663	506 371	95 058	834 016
38	Juni	14 080 572	6 073	254 260	492 279	108 638	861 250
39	Juli	15 305 799	5 875	250 780	514 658	91 747	863 060
40	August	13 709 713	6 465	248 001	484 162	88 943	827 571
41	September	16 158 422	6 788	246 591	503 259	127 144	883 782
42	Oktober	17 321 618	5 933	276 618	503 995	144 715	931 260
43	November	17 479 680	6 568	231 094	482 278	117 140	837 080
44	Dezember	15 550 282	5 445	252 354	430 048	103 070	790 917
Nachrichtlich: Veränderung der Einfuhr in Euro zum ... in %							
45	Vormonat	-11,0	-17,1	9,2	-10,8	-12,0	-5,5
46	Vorjahresmonat	4,9	-14,8	-7,1	-5,7	23,6	-3,2

¹⁾ Einschl. lebende Tiere zu anderen als Ernährungszwecken. - ²⁾ Einschl. lebende Pflanzen und Erzeugnisse der Ziergärtnerei.

- ³⁾ Vorläufige Ergebnisse.

nach Warengruppen

Gewerbliche Wirtschaft						Rückwaren, Ersatzlieferungen, andere nicht aufgliederbare Warenverkehre	Lfd. Nr.
Rohstoffe	Halbwaren	Fertigwaren			zusammen		
		insgesamt	davon				
			Vorerzeugnisse	Enderzeugnisse			
1 000 Euro							
5 055 505	5 396 758	70 215 654	7 347 056	62 868 598	80 667 917	-	1
7 664 137	3 468 077	73 927 811	6 735 468	67 192 343	85 060 025	-	2
6 310 887	2 852 160	71 864 993	6 444 052	65 420 941	81 028 039	-	3
7 179 898	3 046 878	69 893 268	6 751 362	63 141 906	80 120 045	2366335	4
7 529 679	3 645 544	75 152 715	7 665 210	67 487 505	86 327 938	2612495	5
9 019 505	3 413 551	78 702 378	8 192 986	70 509 392	91 135 434	2583865	6
12 864 151	5 011 180	88 366 130	9 273 875	79 092 255	106 241 461	3802315	7
11 841 153	5 626 947	95 900 197	10 497 662	85 402 535	113 368 297	3 890 895	8
16 821 217	5 988 953	95 900 005	10 353 396	85 546 609	118 710 175	3 929 516	9
11 297 456	3 914 659	81 091 380	7 990 015	73 101 365	96 303 496	4 374 468	10
14 677 091	5 473 634	96 918 846	10 450 321	86 468 524	117 069 524	5 264 329	11
19 133 082	6 558 681	106 567 653	11 822 837	94 744 814	132 259 418	5 799 540	12
20 162 889	6 493 469	108 037 366	12 089 725	95 947 640	134 693 726	5 233 288	13
19 952 603	6 536 325	106 544 506	11 542 965	95 001 541	133 033 434	5 449 502	14
15 669 600	6 190 328	114 513 407	10 203 009	104 310 398	136 373 336	5 601 231	15
12 545 955	6 259 059	127 376 815	10 065 375	117 311 440	146 181 829	6 276 882	16
10 631 837	5 863 816	132 386 274	9 960 905	122 425 371	148 881 929	7 996 635	17
11 225 379	6 661 656	143 104 412	11 370 397	131 734 014	160 991 445	8 368 017	18
13 720 950	6 718 166	149 998 075	12 345 557	137 652 519	170 437 191	8 457 396	19
14 022 046	6 485 270	153 665 135	11 817 860	141 847 273	174 172 448	8 459 027	20
1 259 579	589 208	13 307 851	1 076 086	12 231 765	15 156 638	583 144	21
1 165 836	554 120	12 366 125	990 022	11 376 103	14 086 081	619 731	22
1 084 967	607 284	13 316 551	1 051 176	12 265 375	15 008 802	598 866	23
1 187 094	549 578	13 044 580	1 044 438	12 000 141	14 781 251	525 352	24
1 380 605	612 848	12 997 198	1 102 769	11 894 429	14 990 651	692 455	25
1 175 253	576 849	12 379 985	994 110	11 385 876	14 132 087	673 035	26
1 256 185	574 715	13 439 324	1 021 795	12 417 528	15 270 223	649 651	27
867 681	486 943	10 992 153	835 275	10 156 877	12 346 777	772 198	28
1 063 774	478 490	13 150 335	940 065	12 210 269	14 692 598	888 303	29
1 089 375	510 801	13 861 835	997 485	12 864 351	15 462 011	837 924	30
1 244 506	482 727	13 262 435	1 039 173	12 223 263	14 989 668	862 182	31
1 247 191	461 707	11 546 763	725 466	10 821 296	13 255 661	756 186	32
1 228 671	584 856	12 783 104	971 237	11 811 866	14 596 631	842 130	33
964 949	531 857	12 098 683	968 959	11 129 725	13 595 490	787 148	34
718 223	992 012	12 447 559	1 025 099	11 422 459	14 157 793	674 790	35
400 863	439 722	8 854 586	906 098	7 948 488	9 695 170	488 766	36
471 063	365 321	9 778 578	789 619	8 988 959	10 614 961	560 918	37
426 161	367 990	11 756 478	829 811	10 926 667	12 550 629	668 694	38
552 158	417 312	12 755 501	906 792	11 848 709	13 724 972	717 767	39
711 046	379 065	10 984 882	755 906	10 228 976	12 074 993	807 148	40
809 416	474 842	13 111 068	879 255	12 231 813	14 395 326	879 315	41
847 663	483 118	13 974 732	916 000	13 058 732	15 305 512	1 084 846	42
826 059	527 456	13 971 455	917 001	13 054 454	15 324 970	1 317 630	43
835 548	458 880	12 244 052	755 729	11 488 323	13 538 480	1 220 885	44
1,1	-13,0	-12,4	-17,6	-12,0	-11,7	-7,3	45
-33,0	-0,6	6,0	4,2	6,2	2,1	61,5	46

2b. Einfuhr Bayerns nach Warengruppen

Warengruppe	Einfuhr im Berichts- monat	Zu- bzw. Abnahme (-) gegenüber		Einfuhr seit Jahres- beginn	Zu- bzw. Abnahme (-) gegenüber Vorjahr
		Vor- monat	Vor- jahres- monat		
	1 000 Euro	%		1 000 Euro	%
Einfuhr insgesamt	15 550 282	- 11,0	4,9	179 913 800	- 6,7
Ernährungswirtschaft	790 917	- 5,5	- 3,2	10 288 836	0,8
Lebende Tiere ¹⁾	5 445	- 17,1	- 14,8	69 478	15,8
Nahrungsmittel tierischen Ursprungs	252 354	9,2	- 7,1	3 021 821	- 3,0
Nahrungsmittel pflanz- lichen Ursprungs ²⁾	430 048	- 10,8	- 5,7	5 973 770	1,9
Genussmittel	103 070	- 12,0	23,6	1 223 767	4,1
Gewerbliche Wirtschaft	13 538 480	- 11,7	2,1	159 574 927	- 8,4
Rohstoffe	835 548	1,1	- 33,0	8 791 820	- 37,3
Halbwaren	458 880	- 13,0	- 0,6	6 022 431	- 7,1
Fertigwaren	12 244 052	- 12,4	6,0	144 760 676	- 5,8
Vorerzeugnisse	755 729	- 17,6	4,2	10 621 505	- 10,1
Enderzeugnisse	11 488 323	- 12,0	6,2	134 139 171	- 5,4
Rückwaren, Ersatz- lieferungen, andere nicht aufgliederbare Warenverkehre	1 220 885	- 7,3	61,5	10 050 037	18,8

¹⁾ Einschl. lebende Tiere zu anderen als Ernährungszwecken. - ²⁾ Einschl. lebende Pflanzen und Erzeugnisse der Ziergärtnerei.

3b. Einfuhr Bayerns nach Warengruppen und Warenuntergruppen

Nr. der Systematik	Warengruppe Warenuntergruppe	Einfuhr					
		im Dezember 2020			Januar bis Dezember 2020		
		dt=100 KG	1 000 EUR	% ¹⁾	dt=100 KG	1 000 EUR	% ²⁾
1-4	Ernährungswirtschaft						
1	Lebende Tiere						
101	Pferde	101	319	202,1	833	1 479	59,4
102	Rinder	6 745	2 005	5,5	81 039	22 952	9,1
103	Schweine	703	104	-11,7	8 546	2 452	-40,4
105	Schafe	-	-	x	-	-	x
107	Hausgeflügel	18 861	2 273	-40,5	205 671	30 497	23,7
109	lebende Tiere, a.n.g.	24	743	65,2	404	12 097	30,5
	Zusammen	26 435	5 445	-14,8	296 493	69 478	15,8
2	Nahrungsmittel tierischen Ursprungs						
201	Milch und Milcherzeugnisse, ausgenommen Butter und Käse	1 195 011	65 747	1,3	14 682 485	819 433	9,8
202	Butter und andere Fettstoffe aus der Milch, einschl. Milchstreichfette	7 137	2 963	-15,3	107 088	41 397	-26,1
203	Käse	188 377	98 393	3,2	2 183 747	1 095 320	1,1
204	Fleisch und Fleischwaren	128 507	56 317	-24,7	1 692 620	729 299	-12,8
206	Fische und Krebstiere, Weichtiere und andere wirbellose Wassertiere	26 138	17 144	-19,4	331 493	202 626	-16,5
208	tierische Öle und Fette	5 988	763	-37,4	93 445	11 036	-25,6
209	Eier, Eiweiß und Eigelb	11 988	2 370	-19,8	166 476	35 113	-15,8
211	Fischmehl, Fleischmehl und ähnliche Erzeugnisse	27 293	2 598	-11,0	264 168	22 832	9,7
219	Nahrungsmittel tierischen Ursprungs a.n.g.	37 991	6 060	26,4	373 167	64 765	-9,5
	Zusammen	1 628 430	252 354	-7,1	19 894 688	3 021 821	-3,0
3	Nahrungsmittel pflanzlichen Ursprungs						
301	Weizen	227 632	4 974	-13,7	3 234 615	75 627	3,4
302	Roggen	22 323	400	74,7	282 917	5 832	-1,2
303	Gerste	41 393	641	-61,6	845 989	14 700	-25,2
304	Hafer	23 009	635	229,6	269 981	8 417	63,7
305	Mais	93 801	2 398	47,6	1 564 763	55 244	-5,6
308	Sorghum, Hirse und sonstiges Getreide, ausgenommen Reis	15 814	622	-28,3	142 276	9 205	15,1
309	Reis und Reiserzeugnisse	41 490	3 279	-10,8	455 172	45 492	9,1
310	Getreideerzeugnisse, ausgenommen Reiserzeugnisse	88 344	3 872	-3,2	1 138 065	52 604	-2,1
315	Backwaren und andere Zubereitungen aus Getreide	182 222	39 648	0,1	2 376 759	509 757	1,4
316	Malz	22 485	916	67,1	265 976	10 876	-1,8
320	Saat- und Pflanzgut, ausgenommen Ölsaaten und sonstigen Samen etc.	4 048	1 174	-42,7	58 642	21 037	-6,5
325	Hülsenfrüchte	9 767	1 039	22,0	128 720	12 063	7,8
335	Grün- und Raufutter	6 467	252	-49,6	129 474	3 901	-39,3
340	Kartoffeln und Kartoffelerzeugnisse	68 733	6 708	-38,9	1 402 677	118 376	-16,9
345	Gemüse und sonstige Küchengewächse, frisch	272 156	44 465	7,0	4 139 215	597 963	9,4
350	Frischobst, ausgenommen Südfrüchte	239 902	38 387	22,9	4 832 135	728 938	15,7
355	Südfrüchte	304 895	38 282	17,7	2 705 591	322 767	14,0
360	Schalen- und Trockenfrüchte	33 848	16 728	-31,2	454 064	210 714	-4,0
370	Gemüsezubereitungen und Gemüsekonserven	202 109	25 897	1,7	2 482 412	301 318	0,1
372	Obstzubereitungen und Obstkonserven	83 298	13 981	-9,3	1 225 527	201 097	-0,7
375	Obst- und Gemüsesäfte	86 449	7 398	14,9	958 646	97 357	0,3
377	Kakao und Kakaoerzeugnisse	20 442	11 530	-5,4	270 965	130 841	-6,3
379	Gewürze	18 063	6 570	-2,6	264 338	102 582	10,8
381	Zuckerrüben, Zucker und Zuckererzeugnisse	116 797	10 151	0,5	1 700 399	132 374	-17,8
383	Ölfrüchte	406 229	17 955	-43,3	7 646 925	323 896	-3,7
385	pflanzliche Öle und Fette	79 177	14 177	3,2	1 133 537	185 521	8,1
389	Ölkuchen	383 983	11 669	24,5	4 238 698	119 450	3,3
393	Kleie, Abfallerzeugnisse zur Viehfütterung und sonstige Futtermittel	469 630	31 017	-29,9	8 469 810	418 862	-16,3
395	Nahrungsmittel pflanzlichen Ursprungs, a.n.g.	373 577	63 681	2,0	5 128 769	923 650	9,9
396	lebende Pflanzen und Erzeugnisse der Ziergärtnerei	50 085	11 600	-27,0	873 193	233 311	-10,5
	Zusammen	3 988 167	430 048	-5,7	58 820 253	5 973 770	1,9

¹⁾ Veränderungsrate der Einfuhr in Euro zum Vorjahresmonat. - ²⁾ Veränderungsrate der Einfuhr in Euro zum Vorjahreszeitraum.

Noch: 3b. Einfuhr Bayerns nach Warengruppen und Warenuntergruppen

Nr. der Systematik	Warengruppe Warenuntergruppe	Einfuhr					
		im Dezember 2020			Januar bis Dezember 2020		
		dt=100 KG	1 000 EUR	% ¹⁾	dt=100 KG	1 000 EUR	% ²⁾
4	Genussmittel						
401	Hopfen	13 849	11 372	121,8	81 107	78 053	7,2
402	Kaffee	8 119	5 755	7,2	77 555	57 005	-10,9
403	Tee und Mate	5 803	1 514	-19,3	112 361	28 135	-23,9
411	Rohtabak und Tabakerzeugnisse	23 250	26 465	4,0	302 327	478 653	17,9
421	Bier	9 412	585	-56,6	241 097	16 587	-20,7
423	Branntwein	64 796	20 695	41,5	746 602	203 261	-7,4
425	Wein	197 067	36 685	24,0	1 925 502	362 072	1,7
	Zusammen	322 295	103 070	23,6	3 486 550	1 223 767	4,1
1-4	Ernährungswirtschaft zusammen	5 965 328	790 917	-3,2	82 497 985	10 288 836	0,8
5-8	Gewerbliche Wirtschaft						
5	Rohstoffe						
502	Chemiefasern, einschließlich Abfälle, Seidenraupenkokons und Abfallseide	79 719	11 824	22,4	1 120 470	158 087	-17,2
503	Wolle und andere Tierhaare, roh oder bearbeitet, Reißwolle	4 486	2 821	277,7	44 881	31 592	-21,8
504	Baumwolle, roh oder bearbeitet, Reißbaumwolle, Abfälle	1 223	183	-18,3	31 561	4 244	43,3
505	Flachs, Hanf, Jute, Hartfasern und sonstige pflanzliche Spinnstoffe	657	50	-48,9	37 188	1 183	-37,6
506	Abfälle und Gespinnstwaren, Lumpen und dergleichen	2 636	78	-84,6	30 706	1 013	-65,4
507	Felle zu Pelzwerk, roh	0	2	-92,5	13	143	51,4
508	Felle und Häute, roh, a.n.g.	24 972	1 368	-14,8	240 192	14 879	-51,0
511	Rundholz	1 071 183	7 404	-23,6	15 746 513	109 647	-15,7
513	Rohkautschuk	32 197	5 041	-21,5	707 391	88 001	-29,4
516	Steinkohle und Steinkohlenbriketts	419 903	2 873	-70,2	5 829 546	38 035	-52,2
517	Braunkohle und Braunkohlenbriketts	8 439	55	-71,8	250 894	1 814	-17,2
518	Erdöl und Erdgas	30 626 799	769 213	-34,1	311 714 246	7 846 390	-38,8
519	Eisenerze	240	10	100,0	1 797	80	73,9
520	Eisen- und manganhaltige Abbrände und Schlacken	411 063	548	-26,3	3 774 899	5 631	6,2
522	Kupfererze	-	-	-100,0	0	0	-100,0
523	Bleierze	-	-	x	-	-	-100,0
524	Zinkerze	-	-	x	-	-	x
526	Nickelerze	-	-	x	-	-	-100,0
528	Erze und Metallaschen, a.n.g.	25 067	1 461	-36,1	488 414	32 123	-52,5
529	Bauxit und Kryolith	2 374	101	.	15 354	505	.
530	Speisesalz und Industriesalz	26 714	542	-22,9	408 454	9 129	8,7
532	Steine und Erden, a.n.g.	1 278 486	9 412	-23,1	19 994 388	152 641	-14,6
534	Rohstoffe für chemische Erzeugnisse, a.n.g.	94 609	9 147	-10,7	1 320 806	123 023	2,0
537	Edelsteine, Schmucksteine und Perlen, roh	5	154	-52,1	566	4 535	-13,1
590	Rohstoffe, auch Abfälle a.n.g.	892 223	13 262	-6,8	10 932 037	169 125	-21,0
	Zusammen	35 002 995	835 548	-33,0	372 690 315	8 791 820	-37,3
6	Halbwaren						
602	Rohseide und Seidengarne, künstliche und synthetische Fäden, auch gezwirnt	18 173	8 081	7,0	254 385	113 904	-24,8
603	Garne aus Chemiefasern	4 473	2 322	-35,0	79 405	45 117	-15,2
604	Garne aus Wolle oder anderen Tierhaaren	2 319	4 697	-70,9	44 509	94 482	-34,5
605	Garne aus Baumwolle	2 540	973	-50,1	36 965	17 887	-2,7
606	Garne aus Flachs, Hanf, Jute, Hartfasern und dergleichen	292	140	-60,5	5 231	2 145	-3,9
607	Schnittholz	279 113	15 639	5,0	5 423 470	298 550	1,9
608	Halbstoffe aus zellulosehaltigen Faserstoffen	247 825	15 487	28,5	2 150 972	132 297	-21,4
609	Kautschuk, bearbeitet	26 744	6 851	4,0	378 597	99 729	-16,5
611	Zement	30 096	246	-33,7	680 267	6 760	-5,7

¹⁾ Veränderungsrate der Einfuhr in Euro zum Vorjahresmonat. - ²⁾ Veränderungsrate der Einfuhr in Euro zum Vorjahreszeitraum.

Noch: 3b. Einfuhr Bayerns nach Warengruppen und Warenuntergruppen

Nr. der Systematik	Warengruppe Warenuntergruppe	Einfuhr					
		im Dezember 2020			Januar bis Dezember 2020		
		dt=100 KG	1 000 EUR	% ¹⁾	dt=100 KG	1 000 EUR	% ²⁾
6	noch Halbwaren						
612	mineralische Baustoffe, a.n.g.	233 290	10 592	-21,3	6 557 778	225 617	-16,2
641	Roheisen	7 174	267	-95,0	333 941	10 495	-61,0
642	Abfälle und Schrott, aus Eisen oder Stahl	125 782	4 470	14,4	1 682 929	62 993	-20,6
643	Ferrolegerungen	13 390	1 745	-23,5	202 563	31 045	-32,2
644	Eisen oder Stahl in Rohformen, Halbzeug aus Eisen oder Stahl	16 795	2 518	-23,3	204 736	34 026	-41,8
645	Aluminium und Aluminiumlegierungen einschl. Abfälle und Schrott	214 349	27 772	-9,5	2 803 236	415 250	-21,8
646	Kupfer und Kupferlegierungen, einschl. Abfälle und Schrott	124 200	62 660	27,0	1 823 238	832 612	-6,5
647	Nickel und Nickellegierungen einschl. Abfälle und Schrott	1 231	1 353	10,1	15 321	17 047	-26,6
648	Blei und Bleilegerungen, einschl. Abfälle und Schrott	11 291	1 937	-13,2	136 394	24 045	-24,0
649	Zinn und Zinnlegierungen, einschl. Abfälle und Schrott	2 598	4 199	3,3	26 616	40 650	-40,5
650	Zink und Zinklegierungen einschl. Abfälle und Schrott	36 555	8 666	-5,2	411 920	85 309	-32,1
656	radioaktive Elemente und radioaktive Isotope	-	444	-96,6	633	61 637	-18,3
659	unedle Metalle, a.n.g.	11 753	7 506	-9,3	138 429	94 115	-29,1
661	Fettsäuren, Paraffin, Vaseline und Wachse	29 446	2 996	7,9	470 808	47 934	-6,9
665	Koks und Schmelzkoks, aus Stein- oder Braunkohle	81 693	1 380	-45,8	886 673	17 142	-25,0
667	Rückstände der Erdöl- und Steinkohlenteerdestillation	7 408	153	-86,7	686 605	13 314	-77,6
669	Mineralölerzeugnisse	1 245 290	54 936	-2,3	12 996 149	634 335	-38,2
671	Teer und Teerdestillationserzeugnisse	131 815	4 973	-3,1	1 902 570	61 375	-2,1
673	Düngemittel	735 660	14 453	5,4	7 902 853	171 843	-6,6
679	chemische Halbwaren, a.n.g.	551 016	23 965	-12,2	6 033 991	296 765	-19,5
683	Gold für gewerbliche Zwecke	1 558	65 579	-6,6	32 371	806 051	292,5
690	Halbwaren, a.n.g.	98 589	101 881	39,6	1 227 930	1 227 960	3,3
	Zusammen	4 292 459	458 880	-0,6	55 531 485	6 022 431	-7,1
7	Fertigwaren - Vorerzeugnisse						
	Gewebe, Gewirke und Gestricke						
701	aus Seide, künstlichen oder synthetischen Fäden	12 755	9 356	-18,7	146 469	131 047	-16,9
702	aus Chemiefasern	10 307	12 607	-10,1	169 673	203 723	-10,1
703	aus Wolle oder anderen Tierhaaren	559	1 725	-25,4	6 780	22 519	-39,7
704	aus Baumwolle	5 703	6 932	-14,5	65 379	73 327	-24,1
705	aus Flachs, Hanf, Jute, Hartfasern und dergleichen	1 606	1 857	17,1	14 311	13 618	-4,6
706	Leder	1 626	3 948	-33,3	28 627	62 429	-36,9
707	Pelzfelle, geegerbt oder zugerichtet	142	213	13,0	893	2 025	-38,3
708	Papier und Pappe	868 187	55 067	-22,0	12 752 533	850 750	-13,5
709	Sperrholz, Span- und Faserplatten, Furnierblätter und dergleichen	361 653	22 131	-7,4	5 930 559	402 629	-3,3
711	Glas	145 028	16 051	2,5	2 024 334	213 067	-13,9
732	Kunststoffe	927 220	137 815	5,5	13 763 477	1 892 490	-17,3
734	Farben, Lacke und Kitte	106 723	42 644	12,6	1 346 214	602 528	-10,8
736	Dextrine, Gelatine und Leime	31 763	6 894	22,7	476 068	91 386	0,5
738	Sprengstoffe, Schießbedarf und Zündwaren	6 813	6 378	132,1	136 924	106 109	10,1
740	pharmazeutische Grundstoffe	25 036	102 932	2,0	323 646	1 329 512	14,3
749	chemische Vorerzeugnisse, a.n.g.	1 130 133	135 395	19,8	10 879 501	1 631 715	-9,1
751	Rohre aus Eisen oder Stahl	129 526	20 794	-14,7	2 238 435	343 693	-17,6
753	Stäbe und Profile aus Eisen oder Stahl	298 163	22 592	6,4	4 393 192	320 986	-21,5
755	Blech aus Eisen oder Stahl	689 213	55 331	1,1	10 375 042	841 922	-15,2
757	Draht aus Eisen oder Stahl	125 973	11 320	22,8	1 865 310	162 936	-21,3
759	Eisenbahnoberbaumaterial	40 166	2 347	.	660 066	40 025	6,1
771	Halbzeuge aus Kupfer und Kupferlegierungen	20 159	16 955	30,9	410 708	297 117	-6,3
772	Halbzeuge aus Aluminium	135 116	43 136	8,9	2 319 791	735 391	-7,4

¹⁾ Veränderungsrate der Einfuhr in Euro zum Vorjahresmonat. - ²⁾ Veränderungsrate der Einfuhr in Euro zum Vorjahreszeitraum.

Noch: 3b. Einfuhr Bayerns nach Warengruppen und Warenuntergruppen

Nr. der Systematik	Warengruppe Warenuntergruppe	Einfuhr					
		im Dezember 2020			Januar bis Dezember 2020		
		dt=100 KG	1 000 EUR	% ¹⁾	dt=100 KG	1 000 EUR	% ²⁾
7	noch Fertigwaren - Vorerzeugnisse						
779	Halbzeuge aus unedlen Metallen, a.n.g.	6 053	3 856	-53,1	98 324	73 664	-38,7
781	Halbzeuge aus Edelmetallen	14	14 512	109,0	244	145 328	53,9
790	Vorerzeugnisse, a.n.g.	4 166	2 939	-9,8	48 506	31 570	-12,5
	Zusammen	5 083 801	755 729	4,2	70 475 004	10 621 505	-10,1
8	Fertigwaren - Enderzeugnisse						
	Bekleidung aus Gewirken oder Gestrickten aus						
801	Seide oder Chemiefasern	29 617	98 845	10,9	371 442	1 200 716	0,8
802	Wolle oder anderen Tierhaaren	1 634	15 813	11,6	18 341	153 759	-11,1
803	Baumwolle	39 526	114 657	12,8	446 310	1 222 944	1,1
804	Bekleidung aus Seide oder Chemiefasern, ausgenommen aus Gewirken oder Gestrickten	25 187	102 847	0,8	342 278	1 479 123	6,6
805	Bekleidung aus Wolle und anderen Tierhaaren, ausgenommen aus Gewirken oder Gestrickten	1 259	12 140	-27,1	17 589	144 754	-21,2
806	Bekleidung aus Baumwolle ausgenommen aus Gewirken oder Gestrickten	17 915	65 618	-10,0	254 736	872 971	-7,1
807	Bekleidung aus Flachs, Hanf und dergleichen	2 372	16 606	4,8	40 544	249 232	-5,8
801-807	Bekleidung zusammen	117 510	426 526	3,4	1 491 240	5 323 499	-0,5
808	Kopfbedeckungen	2 250	11 103	1,9	31 657	145 545	9,2
809	Textilerzeugnisse, a.n.g.	124 964	120 734	58,0	1 597 569	1 944 134	75,0
810	Pelzwaren	45	774	-16,1	1 365	10 178	-26,9
811	Schuhe	57 818	168 345	-1,1	730 673	2 196 294	-1,4
812	Lederwaren und Lederbekleidung (ausg. Schuhe)	26 397	89 358	7,9	356 612	959 838	-6,6
813	Papierwaren	234 023	52 997	-6,9	3 260 084	703 689	-4,1
814	Druckerzeugnisse	81 146	156 661	21,7	852 946	1 111 975	3,5
815	Holzwaren (ohne Möbel)	412 493	44 928	2,0	6 496 767	680 503	-4,6
816	Kautschukwaren	104 254	94 783	44,3	1 523 556	1 156 794	-3,7
817	Waren aus Stein	124 952	9 827	31,8	1 570 554	121 353	2,6
818	keramische Erzeugnisse, ohne Baukeramik	122 825	27 904	6,2	1 947 771	350 195	-0,1
819	Glaswaren	133 232	35 700	7,5	1 960 781	481 463	-10,0
820	Werkzeuge, Schneidwaren und Essbestecke aus unedlen Metallen	34 684	64 215	10,2	386 578	710 374	-2,2
823	Waren aus Kupfer und Kupferlegierungen	6 195	8 570	7,2	84 464	115 303	-15,8
829	Eisen-, Blech- und Metallwaren, a.n.g.	808 031	340 668	15,0	11 165 715	4 379 646	-4,6
831	Waren aus Wachs oder Fetten	35 171	11 656	33,3	408 261	116 845	10,8
832	Waren aus Kunststoffen	523 976	243 836	9,6	7 089 216	3 242 796	-1,6
833	fotochemische Erzeugnisse	3 819	7 424	-11,9	45 849	70 223	-12,3
834	pharmazeutische Erzeugnisse	36 457	455 922	-11,3	385 061	6 389 536	12,5
835	Duftstoffe und Körperpflegemittel	41 490	65 360	29,7	441 748	662 055	13,0
839	chemische Enderzeugnisse, a.n.g.	360 714	231 164	12,5	4 478 052	2 539 917	-1,1
841	Kraftmaschinen (ohne Motoren für Ackerschlepper, Luft- und Straßenfahrzeuge)	7 815	15 750	-32,1	116 039	259 707	-18,3
842	Pumpen und Kompressoren	62 715	73 321	21,4	796 706	913 198	-18,8
843	Armaturen	21 125	46 369	9,2	282 761	601 136	-5,3
844	Lager, Getriebe, Zahnräder und Antriebselemente	178 783	168 825	5,0	2 434 636	2 266 583	-20,4
845	Hebezeuge und Fördermittel	126 864	72 943	5,4	1 906 679	1 002 996	-10,5
846	landwirtschaftl. Maschinen (einschl. Ackerschlepper)	71 094	49 586	7,2	928 127	658 656	-3,9
847	Maschinen für das Textil-, Bekleidungs- und Ledergewerbe	5 452	5 099	-2,7	53 523	66 071	-0,9
848	Maschinen für das Ernährungsgewerbe und die Tabakverarbeitung	4 973	16 742	13,0	51 567	123 910	-20,9
849	Bergwerks-, Bau- und Baustoffmaschinen	69 775	32 427	-5,5	1 331 463	672 493	-22,8
850	Guss- und Walzwerkstechnik	1 339	1 035	4,4	7 457	7 344	-50,1
851	Maschinen für die Be- und Verarbeitung von Kautschuk oder Kunststoffen	39 912	35 712	-35,4	351 872	327 053	-18,1
852	Werkzeugmaschinen	69 541	85 117	-16,7	902 927	1 018 132	-15,4

¹⁾ Veränderungsrate der Einfuhr in Euro zum Vorjahresmonat. - ²⁾ Veränderungsrate der Einfuhr in Euro zum Vorjahreszeitraum.

Noch: 3b. Einfuhr Bayerns nach Warengruppen und Warenuntergruppen

Nr. der Systematik	Warengruppe Warenuntergruppe	Einfuhr					
		im Dezember 2020			Januar bis Dezember 2020		
		dt=100 KG	1 000 EUR	% ¹⁾	dt=100 KG	1 000 EUR	% ²⁾
8	noch Fertigwaren - Enderzeugnisse						
853	Büromaschinen und automatische Datenverarbeitungsmaschinen	87 562	919 437	17,2	903 099	8 437 556	11,1
854	Maschinen für das Papier- und Druckgewerbe	7 082	15 338	-13,6	96 513	157 005	-23,0
859	Maschinen, a.n.g.	157 754	377 398	10,5	2 214 620	4 358 570	-4,1
841-859	Maschinen zusammen	911 788	1 915 098	8,9	12 377 989	20 870 410	-4,2
860	Sportgeräte	35 004	35 437	37,1	498 893	441 866	-16,0
861	Geräte zur Elektrizitätserzeugung und -verteilung	550 504	1 064 881	13,1	6 395 906	13 084 667	0,7
862	elektrische Lampen und Leuchten	20 160	46 480	-8,0	298 316	573 658	-11,7
863	nachrichtentechnische Geräte und Einrichtungen	24 943	607 622	26,3	197 320	5 075 712	7,7
864	Rundfunk- und Fernsehgeräte, phono- und videotechnische Geräte	73 033	340 380	32,0	647 145	3 039 582	3,5
865	elektronische Bauelemente	87 258	656 261	-10,7	1 456 075	8 893 164	-21,3
869	elektrotechnische Erzeugnisse, a.n.g.	283 070	471 207	39,8	3 019 077	4 688 430	4,3
871	medizinische Geräte und orthopädische Vorrichtungen	22 530	166 340	-2,0	269 799	2 111 070	-0,4
872	mess-, steuerungs- und regelungstechnische Erzeugnisse	25 357	286 992	7,1	295 177	3 310 016	-12,6
873	optische und fotografische Geräte	10 470	115 769	9,8	103 611	1 262 018	-8,6
874	Uhren	1 843	60 707	14,4	21 381	562 609	3,5
875	Möbel	475 539	235 808	21,1	5 914 130	2 764 104	-4,9
876	Musikinstrumente	13 606	21 473	9,9	131 795	235 396	18,1
877	Spielwaren	97 750	245 574	25,8	977 076	1 886 192	14,7
878	Schmuckwaren, Gold- und Silberschmiedewaren	136	29 172	8,9	1 293	242 364	-22,0
881	Schienenfahrzeuge	53 616	127 058	101,5	570 804	569 956	-19,2
882	Wasserfahrzeuge	6 474	10 513	.	180 539	65 446	0,1
883	Luftfahrzeuge	3 838	151 910	-47,3	79 574	2 295 475	-17,8
884	Fahrgestelle, Karosserien, Motoren, Teile und Zubehör für Kraftfahrzeuge und dergleichen	1 022 857	1 007 038	16,7	13 294 434	12 570 933	-17,5
885	Personenkraftwagen und Wohnmobile	475 416	687 440	-29,5	7 686 753	10 324 409	-17,2
886	Busse	18 530	18 793	31,8	258 170	323 245	39,9
887	Lastkraftwagen und Spezialfahrzeuge	118 624	99 444	97,4	1 242 175	1 034 920	-7,4
888	Fahrräder	17 708	43 827	45,5	223 895	537 283	10,9
889	Fahrzeuge, a.n.g.	95 357	69 229	-15,7	1 738 621	1 172 033	-9,2
891	vollständige Fabrikationsanlagen	-	-	x	8	6	100,0
896	Enderzeugnisse, a.n.g.	53 615	305 414	-11,4	736 694	2 792 053	-0,4
	Zusammen	7 891 474	11 488 323	6,2	104 923 170	134 139 171	-5,4
7-8	Fertigwaren zusammen	12 975 275	12 244 052	6,0	175 398 174	144 760 676	-5,8
5-8	Gewerbliche Wirtschaft zusammen	52 270 729	13 538 480	2,1	603 619 974	159 574 927	-8,4
901	Rückwaren	37 871	147 664	32,3	521 464	1 493 212	6,8
903	Ersatzlieferungen	2 586	8 730	21,9	21 428	63 191	17,1
905	sonstige besondere Warenverkehre	1	1	-87,4	218	124	128,7
906	Zuschätzungen von Antwortausfällen	2 540 900	696 183	120,0	14 511 528	4 190 324	54,3
907	Zuschätzungen von Befreiungen	1 346 480	368 306	14,8	15 136 461	4 303 186	0,3
908	Sperrungen in der Außenhandelsstatistik	-	-	x	-	-	x
	Insgesamt	62 163 895	15 550 282	4,9	716 309 058	179 913 800	-6,7

¹⁾ Veränderungsrate der Einfuhr in Euro zum Vorjahresmonat. - ²⁾ Veränderungsrate der Einfuhr in Euro zum Vorjahreszeitraum.

4b. Einfuhr Bayerns nach Erdteilen, Ursprungsländern und Ländergruppen

Nr. des Landes	Erdteil Ursprungsland Ländergruppe	Einfuhr					
		im Dezember 2020			Januar bis Dezember 2020		
		dt=100 KG	1 000 EUR	% ¹⁾	dt=100 KG	1 000 EUR	% ²⁾
EUROPA							
001	Frankreich	1 672 644	660 554	9,0	20 535 191	7 059 066	-9,5
003	Niederlande	2 240 412	895 450	29,0	27 871 924	9 682 670	-0,4
005	Italien	2 839 732	994 203	5,0	34 905 825	11 660 385	-3,2
006	Vereinigtes Königreich	1 787 229	495 261	14,8	21 054 157	5 437 912	-8,3
007	Irland	48 261	133 780	4,7	475 991	1 388 044	9,9
008	Dänemark	372 293	69 377	12,9	4 469 794	881 226	2,7
009	Griechenland	145 438	38 639	3,6	1 778 633	531 804	7,2
010	Portugal	95 243	112 214	11,3	1 483 006	1 404 611	-6,5
011	Spanien	790 185	350 396	21,2	8 221 135	3 694 271	3,6
017	Belgien	1 508 393	324 216	-4,6	17 783 960	4 440 394	0,4
018	Luxemburg	126 133	20 978	0,6	1 383 921	260 004	-18,9
024	Island	2 537	1 169	27,4	91 688	21 028	-14,4
028	Norwegen	132 907	15 640	-41,0	3 103 999	229 131	-43,0
030	Schweden	335 434	99 655	-3,5	4 021 982	1 301 737	-7,8
032	Finnland	178 657	37 200	-4,2	2 483 593	512 081	-4,2
037	Liechtenstein	7 667	11 858	26,6	87 387	139 597	-2,2
038	Österreich	6 883 418	1 202 972	3,3	88 566 530	14 466 583	-17,1
039	Schweiz	648 049	413 664	10,5	7 863 463	4 704 544	8,7
041	Färöer	18	19	-89,9	227	464	-59,8
043	Andorra	58	166	64,3	930	1 850	.
044	Gibraltar	-	-	-100,0	7	143	-80,9
045	Vatikanstadt	-	2	-83,9	68	222	2,2
046	Malta	4 788	12 442	5,6	72 082	177 053	-0,7
047	San Marino	65	70	-67,6	801	1 409	-15,7
052	Türkei	501 660	199 062	6,5	6 719 315	2 388 615	-4,0
053	Estland	20 896	5 351	-18,6	353 613	96 220	14,0
054	Lettland	85 818	11 775	11,5	1 341 206	150 768	0,9
055	Litauen	54 492	15 151	-7,9	939 144	229 488	-6,3
060	Polen	2 252 686	1 379 063	31,2	29 047 621	13 380 260	9,6
061	Tschechien	4 641 855	1 353 562	20,1	61 013 172	14 064 953	-4,3
063	Slowakei	551 659	297 132	-10,0	7 237 755	4 002 689	-14,0
064	Ungarn	900 020	701 667	0,9	13 248 505	9 553 389	-9,9
066	Rumänien	311 280	254 456	2,0	3 656 918	3 226 806	-11,8
068	Bulgarien	144 396	66 099	23,4	1 743 495	855 678	8,0
070	Albanien	5 425	4 442	62,2	67 018	51 500	16,7
072	Ukraine	89 214	28 148	-9,5	1 635 619	349 300	-5,1
073	Weißrussland (Belarus)	50 588	4 891	29,5	750 950	63 101	5,5
074	Republik Moldau	2 927	1 072	72,5	69 266	18 573	29,7
075	Russische Föderation	18 482 380	433 498	-23,1	161 632 315	3 892 824	-28,0
091	Slowenien	270 825	90 947	10,5	3 706 084	1 132 020	-11,9
092	Kroatien	197 772	36 764	-1,1	2 029 040	496 835	-4,8
093	Bosnien und Herzegowina	62 813	18 110	20,2	786 565	231 095	3,1
095	Kosovo	3 539	834	13,0	44 612	10 272	41,7
096	Nordmazedonien	37 562	222 211	16,8	478 084	2 106 421	-12,8
097	Montenegro	113	226	1,1	4 447	2 534	13,4
098	Serbien	78 841	49 195	12,8	1 961 379	578 799	-3,4
600	Zypern	1 836	1 289	80,3	32 752	13 761	0,3
959	Nicht ermittelte Länder (innergem. Warenverkehr)	-	-	x	-	-	x
	Zusammen	48 568 159	11 064 871	9,7	544 755 172	124 892 132	-6,1
	dar. EU-Länder	26 674 567	9 165 332	11,7	338 402 872	104 662 799	-5,3
	dar. Euro-Länder	17 518 830	5 204 689	7,9	219 172 344	60 901 913	-7,3
	dar. EFTA	791 160	442 331	7,5	11 146 538	5 094 300	4,0
	<u>Nachrichtlich:</u>						
	Europa zusammen, einschl. Ceuta, Melilla, Georgien, Armenien, Aserbaidschan, Kasachstan, Turkmenistan, Usbekistan, Tadschikistan, Kirgistan	53 439 904	11 211 586	8,5	607 805 776	126 892 304	-6,6

¹⁾ Veränderungsrate der Einfuhr in Euro zum Vorjahresmonat. - ²⁾ Veränderungsrate der Einfuhr in Euro zum Vorjahreszeitraum.

Noch: 4b. Einfuhr Bayerns nach Erdteilen, Ursprungsländern und Ländergruppen

Nr. des Landes	Erdteil Ursprungsland Ländergruppe	Einfuhr					
		im Dezember 2020			Januar bis Dezember 2020		
		dt=100 KG	1 000 EUR	% ¹⁾	dt=100 KG	1 000 EUR	% ²⁾
AFRIKA							
204	Marokko	16 652	14 314	-15,8	657 667	228 396	6,2
206	Westsahara	0	0	100,0	0	0	x
208	Algerien	1 213 625	35 090	.	7 299 251	236 096	4,0
212	Tunesien	206 558	57 855	57,5	937 744	545 274	8,9
216	Libyen	2 555 890	76 959	-59,5	10 950 923	465 026	-74,2
220	Ägypten	17 438	5 203	6,0	279 396	70 065	-23,6
224	Sudan	481	87	.	9 167	1 356	20,2
225	Südsudan	-	-	x	0	0	-98,8
228	Mauretanien	0	1	-12,0	8	16	-64,5
232	Mali	1	7	63,7	418	134	-48,5
236	Burkina Faso	81	70	-57,6	3 544	999	-37,5
240	Niger	0	2	-86,8	30	22	-86,6
244	Tschad	-	-	x	2	17	38,8
247	Kap Verde	-	-	x	384	255	.
248	Senegal	28	13	-50,4	4 671	1 227	-19,2
252	Gambia	7	15	.	135	176	97,0
257	Guinea-Bissau	-	-	x	0	0	100,0
260	Guinea	0	0	-100,0	558	2 602	110,4
264	Sierra Leone	78	19	-13,6	433	456	156,6
268	Liberia	3	8	.	42	83	-27,5
272	Côte d'Ivoire	303	63	12,6	10 056	2 071	3,6
276	Ghana	1 517	487	-30,5	19 053	5 799	-91,3
280	Togo	76	16	-19,8	245	55	-60,7
284	Benin	36	16	61,9	696	453	141,4
288	Nigeria	958	642	-99,0	9 003 275	317 332	-10,0
302	Kamerun	27	156	.	756	2 480	276,1
306	Zentralafrikanische Republik	-	-	x	23	11	-88,2
310	Äquatorialguinea	51 442	1 027	76,8	387 167	7 275	-36,5
311	São Tomé und Príncipe	-	-	x	-	1	100,0
314	Gabun	480	23	-64,4	4 102	291	-16,0
318	Republik Kongo	4	2	-97,4	543	395	89,5
322	Demokratische Republik Kongo	730	447	.	55 203	30 698	-12,5
324	Ruanda	11	3	15,0	876	1 690	-53,8
328	Burundi	-	7	100,0	557	1 429	.
329	St. Helena und zugehörige Gebiete	-	-	x	0	0	100,0
330	Angola	965	544	.	1 105	929	87,0
334	Äthiopien	28	56	-87,6	2 001	2 905	-6,5
336	Eritrea	0	3	.	1	11	.
338	Dschibuti	6	52	100,0	201	753	.
342	Somalia	0	1	.	65	192	288,2
346	Kenia	1 420	518	16,2	21 826	6 968	2,3
350	Uganda	541	128	69,4	4 196	1 716	24,9
352	Vereinigte Republik Tansania	343	218	.	3 412	2 478	-32,6
355	Seychellen und zugehörige Gebiete	0	0	100,0	103	198	.
357	Britisches Territorium im Indischen Ozean	-	-	x	13	4	-90,5
366	Mosambik	8 914	2 121	.	68 978	14 179	114,2
370	Madagaskar	833	585	-11,5	14 192	10 475	-23,7
373	Mauritius	137	492	-30,3	2 665	8 515	1,6
375	Komoren	-	-	x	92	1 999	11,1
378	Sambia	150	99	-75,2	11 744	7 159	-58,6
382	Simbabwe	631	193	83,1	13 891	3 365	78,9
386	Malawi	1 529	490	67,4	25 252	6 894	4,8
388	Südafrika	52 548	87 670	-62,4	1 334 844	1 498 857	-41,6
389	Namibia	1 040	154	-76,3	6 420	1 709	-74,6
391	Botsuana	0	0	-95,1	5	17	-35,5
393	Swasiland	-	17	-9,1	41	60	-22,0
395	Lesotho	3	10	-84,2	3 589	833	74,8
020	Ceuta	-	-	x	1	5	8,2
023	Melilla	-	-	x	-	-	x
	Zusammen	4 135 513	285 883	-48,6	31 141 561	3 492 399	-41,4
	<u>Nachrichtlich:</u>						
	Afrika zusammen, ohne Ceuta und Melilla	4 135 513	285 883	-48,6	31 141 560	3 492 395	-41,4

¹⁾ Veränderungsrate der Einfuhr in Euro zum Vorjahresmonat. - ²⁾ Veränderungsrate der Einfuhr in Euro zum Vorjahreszeitraum.

Noch: 4b. Einfuhr Bayerns nach Erdteilen, Ursprungsländern und Ländergruppen

Nr. des Landes	Erdteil Ursprungsland Ländergruppe	Einfuhr					
		im Dezember 2020			Januar bis Dezember 2020		
		dt=100 KG	1 000 EUR	% ¹⁾	dt=100 KG	1 000 EUR	% ²⁾
AMERIKA							
400	Vereinigte Staaten	1 948 610	855 378	-15,4	36 031 472	12 236 652	-5,2
404	Kanada	34 985	27 202	-65,3	705 821	431 477	-20,8
406	Grönland	8	3	100,0	32	13	-33,0
408	St. Pierre und Miquelon	-	-	x	-	-	x
412	Mexiko	25 227	66 347	16,9	284 733	705 172	0,0
413	Bermuda	0	0	100,0	3	37	-79,9
416	Guatemala	4 420	624	-6,2	211 564	17 935	32,3
421	Belize	0	3	-45,5	58	39	-68,6
424	Honduras	45	219	-17,8	4 166	3 075	-11,3
428	El Salvador	84	281	114,9	1 166	2 887	31,2
432	Nicaragua	222	61	65,1	1 683	705	-47,1
436	Costa Rica	27 242	2 739	-25,2	425 571	47 000	-9,5
442	Panama (einschl. ehem. Kanalzone)	552	536	.	2 571	1 488	147,2
446	Anguilla	-	-	x	-	-	-100,0
448	Kuba	2 784	497	.	8 090	1 453	-45,7
449	St. Kitts und Nevis	21	137	-34,6	165	2 298	-29,4
452	Haiti	0	3	-75,1	32	198	-40,1
453	Bahamas	1	4	100,0	15	77	16,9
454	Turks- und Caicosinseln	1	23	100,0	1	27	100,0
456	Dominikanische Republik	3 062	1 254	-42,2	50 382	14 698	-22,9
457	Amerikanische Jungferninseln	0	1	100,0	2	19	.
459	Antigua und Barbuda	2	8	100,0	96	33	-77,2
460	Dominica	-	-	-100,0	9	8	76,6
463	Kaimaninseln	-	-	x	5	20	-97,0
464	Jamaika	36	16	.	166	142	-29,9
465	St. Lucia	0	0	100,0	0	1	100,0
467	St. Vincent und die Grenadinen	-	-	x	0	9	100,0
468	Britische Jungferninseln	-	-	x	1	4	-87,1
469	Barbados	145	198	.	967	653	193,8
470	Montserrat	-	-	x	-	0	-93,9
472	Trinidad und Tobago	-	-	-100,0	25	28	-78,7
473	Grenada (einschl. südl. Grenadinen)	-	0	-84,4	180	263	3,3
474	Aruba	0	2	100,0	8	11	-89,2
475	Bonaire, St. Eustatius und Saba	-	-	x	-	-	-100,0
477	Curaçao	-	-	-100,0	3	5	.
479	St. Martin (niederländischer Teil)	-	-	x	0	2	-59,0
480	Kolumbien	83 625	3 950	-23,0	777 863	50 518	-10,3
481	St. Barthélemy	-	-	-100,0	380	900	-58,2
484	Venezuela	203	53	.	381	188	213,3
488	Guyana	2 086	99	.	7 491	337	216,9
492	Suriname	0	0	-97,9	193	109	-0,7
500	Ecuador	4 741	587	-65,3	153 939	22 922	12,5
504	Peru	9 813	5 195	-19,1	181 469	59 264	-6,3
508	Brasilien	96 798	26 006	-7,1	1 254 640	277 290	-25,3
512	Chile	8 150	2 802	-41,3	281 004	64 417	-5,9
516	Bolivien	796	264	-44,1	10 595	3 740	-14,7
520	Paraguay	2 818	719	23,4	23 461	5 899	-16,7
524	Uruguay	1 118	470	88,3	16 050	7 155	-20,8
528	Argentinien	5 382	2 745	-3,7	142 252	45 876	-25,0
529	Falklandinseln (Malwinen)	215	89	26,2	1 008	438	-38,8
	Zusammen	2 263 193	998 517	-17,1	40 579 712	14 005 483	-6,1
	dar. NAFTA	2 008 822	948 927	-17,2	37 022 026	13 373 301	-5,5

¹⁾ Veränderungsrate der Einfuhr in Euro zum Vorjahresmonat. - ²⁾ Veränderungsrate der Einfuhr in Euro zum Vorjahreszeitraum.

Noch: 4b. Einfuhr Bayerns nach Erdteilen, Ursprungsländern und Ländergruppen

Nr. des Landes	Erdteil Ursprungsland Ländergruppe	Einfuhr					
		im Dezember 2020			Januar bis Dezember 2020		
		dt=100 KG	1 000 EUR	% ¹⁾	dt=100 KG	1 000 EUR	% ²⁾
ASIEN							
604	Libanon	1 411	1 356	.	7 206	8 913	168,1
608	Arabische Republik Syrien	593	176	.	6 141	1 320	-21,4
612	Irak	334 162	7 589	-66,8	10 534 493	216 645	-16,8
616	Islamische Republik Iran	4 842	1 054	70,5	18 811	10 702	-12,9
624	Israel	8 732	39 635	34,4	169 518	401 059	-1,9
625	Besetzte palästinensische Gebiete	182	133	269,1	1 814	1 391	177,2
626	Timor-Leste (ehem. Osttimor)	0	6	100,0	42	19	.
628	Jordanien	3 478	911	27,8	31 451	8 966	38,1
632	Saudi-Arabien	48 535	5 391	129,8	387 494	44 151	-24,4
636	Kuwait	536	349	135,8	7 731	4 553	-44,0
640	Bahrain	631	200	-43,2	11 872	4 338	-2,2
644	Katar	1 195	1 395	-49,8	26 754	19 704	-8,0
647	Vereinigte Arabische Emirate	19 276	8 235	-33,3	378 193	125 707	-38,5
649	Oman	5	136	47,1	1 374	1 190	-25,7
653	Jemen	-	-	x	311 470	8 496	-69,7
660	Afghanistan	4	23	-18,3	374	378	110,6
662	Pakistan	13 874	14 286	-5,0	203 732	181 654	-4,0
664	Indien	141 069	89 586	3,2	1 893 304	1 213 264	-10,6
666	Bangladesch	17 799	25 551	8,5	276 235	441 646	-3,6
667	Malediven	4	11	-60,5	99	179	-40,7
669	Sri Lanka	4 014	6 169	-6,8	73 594	82 835	-12,1
672	Nepal	161	772	15,8	1 647	6 013	-27,0
675	Bhutan	0	1	100,0	16	41	-79,9
676	Myanmar	1 910	3 813	-39,7	40 690	87 255	23,7
680	Thailand	23 980	85 595	13,9	316 883	1 010 094	-7,6
684	Demokratische Volksrepublik Laos	559	1 170	39,6	5 459	10 504	11,7
690	Vietnam	61 351	101 012	3,1	781 131	1 251 617	9,9
696	Kambodscha	14 995	28 892	25,5	165 390	322 095	-5,6
700	Indonesien	29 992	38 286	-7,1	419 323	486 529	-13,9
701	Malaysia	32 156	174 020	-6,6	397 454	1 942 217	-17,1
703	Brunei Darussalam	0	11	-10,5	10	120	-30,9
706	Singapur	7 355	41 486	87,7	130 470	354 082	-13,1
708	Philippinen	7 352	54 251	-0,1	92 536	664 958	-15,8
716	Mongolei	48	145	63,2	753	1 786	-30,7
720	Volksrepublik China	1 271 752	1 608 027	17,2	16 665 123	18 164 866	5,2
724	Demokratische Volksrepublik Korea	0	0	-68,1	120	232	132,1
728	Republik Korea	60 940	124 912	-2,4	969 115	1 713 950	1,7
732	Japan	78 003	286 257	6,7	931 610	3 396 771	-6,9
736	Taiwan	51 706	251 419	19,5	694 049	2 796 023	-6,2
740	Hongkong	10 211	19 584	5,2	88 259	211 620	-23,3
743	Macau	120	468	.	3 589	2 277	-85,8
076	Georgien	959	534	-53,9	20 871	13 222	5,8
077	Armenien	59	95	-65,1	1 090	1 980	-6,0
078	Aserbaidshjan	200 956	6 858	-40,7	6 545 308	228 472	-67,2
079	Kasachstan	4 667 434	137 022	-42,6	56 449 570	1 738 957	-21,0
080	Turkmenistan	-	-	x	274	231	.
081	Usbekistan	1 286	354	-20,5	22 913	7 400	-18,8
082	Tadschikistan	12	37	-15,5	493	228	-19,6
083	Kirgistan	1 039	1 814	.	10 083	9 677	293,1
	Zusammen	7 124 678	3 169 026	7,0	99 095 932	37 200 327	-3,9
	dar. ASEAN	179 649	528 536	4,2	2 349 346	6 129 469	-9,3
	<u>Nachrichtlich:</u>						
	Asien zusammen, ohne Georgien, Armenien Aserbaidshjan, Kasachstan, Turkmenistan, Usbekistan, Tadschikistan und Kirgistan	2 252 934	3 022 311	11,5	36 045 329	35 200 159	-1,6

¹⁾ Veränderungsrate der Einfuhr in Euro zum Vorjahresmonat. - ²⁾ Veränderungsrate der Einfuhr in Euro zum Vorjahreszeitraum.

Noch: 4b. Einfuhr Bayerns nach Erdteilen, Ursprungsländern und Ländergruppen

Nr. des Landes	Erdteil Ursprungsland Ländergruppe	Einfuhr					
		im Dezember 2020			Januar bis Dezember 2020		
		dt=100 KG	1 000 EUR	% ¹⁾	dt=100 KG	1 000 EUR	% ²⁾
AUSTRALIEN - OZEANIEN							
800	Australien	4 227	7 561	8,8	95 834	105 696	-21,9
801	Papua-Neuguinea	669	252	.	6 211	2 049	-70,4
803	Nauru	0	0	-99,3	0	27	45,4
804	Neuseeland	5 803	3 562	61,6	176 218	57 015	4,1
806	Salomonen	0	2	100,0	191	49	.
807	Tuvalu	-	-	x	-	-	-100,0
809	Neukaledonien und zugehörige Gebiete	-	-	x	20	31	-37,0
811	Wallis und Futuna	-	-	x	-	-	x
812	Kiribati	-	-	x	-	-	-100,0
813	Pitcairninnseln	-	-	x	-	-	x
815	Fidschi	-	0	-99,8	66	135	-31,3
816	Vanuatu	-	-	-100,0	-	-	-100,0
817	Tonga	-	-	x	0	0	100,0
819	Samoa	-	-	x	784	176	33,7
820	Nördliche Marianen	-	-	x	-	-	-100,0
822	Französisch-Polynesien	9	1	-80,1	60	113	98,0
823	Föderierte Staaten von Mikronesien	-	-	x	2	16	49,6
824	Marshallinseln	-	-	x	-	-	-100,0
825	Palau	-	-	x	-	1	100,0
830	Amerikanisch-Samoa	-	-	x	0	4	100,0
831	Guam	-	-	x	-	-	-100,0
832	Kleinere Amerikanische Überseeinseln	-	-	x	-	1	100,0
833	Kokosinseln (Keelinginseln)	-	-	x	-	-	x
834	Weihnachtsinsel	-	-	x	-	-	x
835	Heard und McDonaldinseln	-	-	x	-	-	x
836	Norfolkinsel	-	-	x	-	-	x
837	Cookinseln	-	-	x	1	13	-57,5
838	Niue	-	-	x	-	-	x
839	Tokelau	-	-	x	9	26	100,0
891	Antarktis	-	-	-100,0	0	0	-99,7
892	Bouvetinsel	-	-	x	-	-	x
893	Südgeorgien und die Südlichen Sandwichinseln	-	-	x	-	-	x
894	Französische Südgebiete	-	-	x	0	7	-41,9
	Zusammen	10 707	11 377	23,6	279 395	165 360	-16,4
950	Schiffs- und Luftfahrzeugbedarf	-	-	x	-	-	x
953	Hohe See	-	-	x	54	43	15,2
958	Nicht ermittelte Länder und Gebiete	61 645	20 608	78,7	457 232	158 055	27,1
	Zusammen	61 645	20 608	78,7	457 286	158 098	27,1
	Insgesamt	62 163 895	15 550 282	4,9	716 309 058	179 913 800	-6,7
	BRIC	19 991 999	2 157 117	5,2	181 445 382	23 548 244	-3,5
	BRICS	20 044 547	2 244 787	-1,7	182 780 225	25 047 101	-7,1

¹⁾ Veränderungsrate der Einfuhr in Euro zum Vorjahresmonat. - ²⁾ Veränderungsrate der Einfuhr in Euro zum Vorjahreszeitraum.

Länderverzeichnis für die Außenhandelsstatistik (Stand: Januar 2015)

Europa

001	Frankreich
003	Niederlande
005	Italien
006	Vereinigtes Königreich
007	Irland
008	Dänemark
009	Griechenland
010	Portugal
011	Spanien
017	Belgien
018	Luxemburg
024	Island
028	Norwegen
030	Schweden
032	Finnland
037	Liechtenstein
038	Österreich
039	Schweiz
041	Färöer
043	Andorra
044	Gibraltar
045	Vatikanstadt
046	Malta
047	San Marino
052	Türkei
053	Estland
054	Lettland
055	Litauen
060	Polen
061	Tschechische Republik
063	Slowakei
064	Ungarn
066	Rumänien
068	Bulgarien
070	Albanien
072	Ukraine
073	Weißrussland (Belarus)
074	Republik Moldau
075	Russische Föderation
091	Slowenien
092	Kroatien
093	Bosnien und Herzegowina
095	Kosovo
096	ehemalige jugoslaw. Republik Mazedonien
097	Montenegro
098	Serbien
600	Zypern
959	Nicht ermittelte Länder (innegem. Warenverkehr)

Afrika

204	Marokko
206	Westsahara
208	Algerien
212	Tunesien
216	Libysch-Arabische Dschamahirija
220	Ägypten
224	Sudan
225	Südsudan
228	Mauretanien
232	Mali
236	Burkina Faso
240	Niger
244	Tschad
247	Kap Verde

248	Senegal
252	Gambia
257	Guinea-Bissau
260	Guinea
264	Sierra Leone
268	Liberia
272	Côte d'Ivoire
276	Ghana
280	Togo
284	Benin
288	Nigeria
302	Kamerun
306	Zentralafrikanische Republik
310	Äquatorialguinea
311	São Tomé und Príncipe
314	Gabun
318	Republik Kongo
322	Demokratische Republik Kongo
324	Ruanda
328	Burundi
329	St. Helena und zugehörige Gebiete
330	Angola
334	Äthiopien
336	Eritrea
338	Dschibuti
342	Somalia
346	Kenia
350	Uganda
352	Vereinigte Republik Tansania
355	Seychellen und zugehörige Gebiete
357	Britisches Territorium im Indischen Ozean
366	Mosambik
370	Madagaskar
373	Mauritius
375	Komoren
378	Sambia
382	Simbabwe
386	Malawi
388	Südafrika
389	Namibia
391	Botsuana
393	Swasiland
395	Lesotho
020	Ceuta
023	Melilla

Amerika

400	Vereinigte Staaten
404	Kanada
406	Grönland
408	St. Pierre und Miquelon
412	Mexiko
413	Bermuda
416	Guatemala
421	Belize
424	Honduras
428	El Salvador
432	Nicaragua
436	Costa Rica
442	Panama (einschl. ehem. Kanalzone)
446	Anguilla
448	Kuba
449	St. Kitts und Nevis

Länderverzeichnis für die Außenhandelsstatistik

452	Haiti
453	Bahamas
454	Turks- und Caicosinseln
456	Dominikanische Republik
457	Amerikanische Jungferninseln
459	Antigua und Barbuda
460	Dominica
463	Kaimaninseln
464	Jamaika
465	St. Lucia
467	St. Vincent und die Grenadinen
468	Britische Jungferninseln
469	Barbados
470	Montserrat
472	Trinidad und Tobago
473	Grenada (einschl. südl. Grenadinen)
474	Aruba
475	Bonaire, St. Eustatius und Saba
477	Curaçao
479	St. Martin (niederländischer Teil)
480	Kolumbien
481	St. Barthélemy
484	Venezuela
488	Guyana
492	Suriname
500	Ecuador
504	Peru
508	Brasilien
512	Chile
516	Bolivien
520	Paraguay
524	Uruguay
528	Argentinien
529	Falklandinseln (Malwinen)

Asien

604	Libanon
608	Arabische Republik Syrien
612	Irak
616	Islamische Republik Iran
624	Israel
625	Besetzte palästinensische Gebiete
626	Timor-Leste (ehem. Osttimor)
628	Jordanien
632	Saudi-Arabien
636	Kuwait
640	Bahrain
644	Katar
647	Vereinigte Arabische Emirate
649	Oman
653	Jemen
660	Afghanistan
662	Pakistan
664	Indien
666	Bangladesch
667	Malediven
669	Sri Lanka
672	Nepal
675	Bhutan
676	Myanmar
680	Thailand
684	Demokratische Volksrepublik Laos
690	Vietnam
696	Kambodscha
700	Indonesien
701	Malaysia
703	Brunei Darussalam

706	Singapur
708	Philippinen
716	Mongolei
720	Volksrepublik China
724	Demokratische Volksrepublik Korea
728	Republik Korea
732	Japan
736	Taiwan
740	Hongkong
743	Macau
076	Georgien
077	Armenien
078	Aserbaidschan
079	Kasachstan
080	Turkmenistan
081	Usbekistan
082	Tadschikistan
083	Kirgistan

Australien - Ozeanien

800	Australien
801	Papua-Neuguinea
803	Nauru
804	Neuseeland
806	Salomonen
807	Tuvalu
809	Neukaledonien und zugehörige Gebiete
811	Wallis und Futuna
812	Kiribati
813	Pitcairniseln
815	Fidschi
816	Vanuatu
817	Tonga
819	Samoa
820	Nördliche Marianen
822	Französisch-Polynesien
823	Föderierte Staaten von Mikronesien
824	Marshallinseln
825	Palau
830	Amerikanisch-Samoa
831	Guam
832	Kleinere Amerikanische Überseeinseln
833	Kokosinseln (Keelinginseln)
834	Weihnachtsinsel
835	Heard und McDonaldinseln
836	Norfolkinsel
837	Cookinseln
838	Niue
839	Tokelau
891	Antarktis
892	Bouvetinsel
893	Südgeorgien und die Südlichen Sandwichinseln
894	Französische Südgebiete

Verschiedenes

950	Schiffs- und Luftfahrzeugbedarf
953	Hohe See
958	Nicht ermittelte Länder und Gebiete

Ländergruppen

EU-Länder

001 Frankreich
003 Niederlande
005 Italien
006 Vereinigtes Königreich
007 Irland
008 Dänemark
009 Griechenland
010 Portugal
011 Spanien
017 Belgien
018 Luxemburg
030 Schweden
032 Finnland
038 Österreich
046 Malta
053 Estland
054 Lettland
055 Litauen
060 Polen
061 Tschechische Republik
063 Slowakei
064 Ungarn
066 Rumänien
068 Bulgarien
091 Slowenien
092 Kroatien
600 Zypern

EURO-Länder

001 Frankreich
003 Niederlande
005 Italien
007 Irland
009 Griechenland
010 Portugal
011 Spanien
017 Belgien
018 Luxemburg
032 Finnland
038 Österreich
046 Malta
053 Estland
054 Lettland
055 Litauen
063 Slowakei
091 Slowenien
600 Zypern

EFTA-Länder

024 Island
028 Norwegen
037 Liechtenstein
039 Schweiz

NAFTA-Länder

400 Vereinigte Staaten
404 Kanada
412 Mexiko

ASEAN-Länder

676 Myanmar
680 Thailand
684 Demokratische Volksrepublik Laos
690 Vietnam
696 Kambodscha
700 Indonesien
701 Malaysia
703 Brunei Darussalam
706 Singapur
708 Philippinen

BRIC-Länder

508 Brasilien
075 Russische Föderation
664 Indien
720 Volksrepublik China

BRICS-Länder

508 Brasilien
075 Russische Föderation
664 Indien
720 Volksrepublik China
388 Südafrika

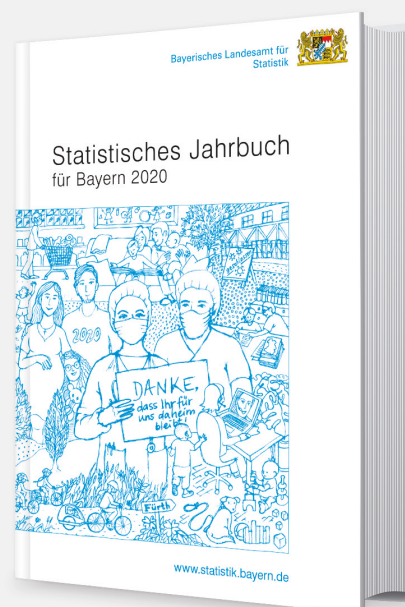
Aktuelle
Veröffentlichungen
unter
q.bayern.de/produkte



Statistisches Jahrbuch für Bayern 2020

Das Statistische Jahrbuch für Bayern ist das Standardwerk der amtlichen Statistik in Bayern seit 1894. Umfassend und informativ bietet es jährlich die aktuellsten Statistikdaten über Land, Leben, Leute, Politik, Wissenschaft und Wirtschaft in Bayern an.

Auf über 600 Seiten enthält es die wichtigsten Ergebnisse aller amtlichen Statistiken – in Form von Tabellen, Graphiken oder Karten – zum Teil mit langjährigen Vergleichsdaten und Zeitreihen. Ebenso werden ausgewählte wichtige Strukturdaten für Regierungsbezirke, kreisfreie Städte und Landkreise sowie Regionen Bayerns, aber auch für alle Bundesländer und die EU-Mitgliedstaaten dargestellt. Daten aus Statistiken anderer Dienststellen und Organisationen vervollständigen das Angebot.



Preise

Buch 39,00 € | DVD (PDF) 12,00 € | Buch+DVD 46,00 € | Datei (PDF) 12,00 €



Bayern Daten 2020

Die Bayern Daten sind ein kleiner Auszug aus dem Statistischen Jahrbuch. Auf ca. 30 Seiten sind die wichtigsten bayerischen Strukturdaten aus Wirtschaft, Gesellschaft und Politik in Tabellen und Grafiken dargestellt.

Preise

Heft 0,55 € | Datei kostenlos

Bayerisches Landesamt für Statistik – Vertrieb, Nürnberger Straße 95, 90762 Fürth
Telefon 0911 98208-6311 | Telefax 0911 98208-6638 | vertrieb@statistik.bayern.de